



ZHAO JIN

招金国际黄金股份有限公司  
ZHAOJIN INTERNATIONAL GOLD CO.,LTD.

精心呵护绿水青山  
全力铸就金山银山

地址：济南市历下区解放东路25-6号山东财欣大厦9层

业务电话：0531-81661789

投资者电话：0531-81665777

邮箱：zhaojin\_huangjin@163.com



ZHAO JIN

# 2025年 环境、社会和 公司治理报告



招金国际黄金股份有限公司

# 目录

关于本报告	01
走进招金黄金	03
可持续发展管理	07

## 01

### 夯实治理根基 筑牢安全防线

公司治理	13
合规与风险管理	16
商业道德与廉洁经营	18
投资者权益保护	21

## 02

### 坚持绿色经营 守护生态底线

环境合规管理	25
应对气候变化	29
资源利用	32
污染物与废弃物管理	37
尾矿库管理	43
生态修复和生物多样性	46

## 03

### 共建责任矿业 促进协同发展

员工权益与人才发展	49
职业健康与安全生产	54
社会责任与社区共建	59
质量与供应商管理	63
科技创新	71
<b>结篇</b>	<b>77</b>
报告索引表	77
关键绩效表	78
读者反馈表	83

# 关于本报告

《招金国际黄金股份有限公司2025年环境、社会和公司治理报告》（以下简称“本报告”）为招金国际黄金股份有限公司（以下简称“招金黄金”“公司”或“我们”）发布的首份可持续发展报告。本报告系统披露公司在环境、社会及公司治理（ESG）方面的管理实践、治理架构及年度绩效情况，旨在回应监管要求及利益相关方关切，提升信息披露的透明度与规范性。

## 报告范围

本报告披露范围涵盖招金国际黄金股份有限公司及纳入公司合并财务报表范围的全部子公司。报告内容围绕公司及各子公司在环境管理、社会责任及公司治理等方面的制度建设、管理措施及运行情况进行系统披露。

## 时间范围

本报告时间范围为2025年1月1日至2025年12月31日。为增强数据的可比性，个别内容可能涉及往期数据或阶段性延展说明。

## 编制依据

- 深圳证券交易所《深圳证券交易所上市公司自律监管指引第17号——可持续发展报告（试行）》
- 全球可持续发展标准委员会《可持续发展报告标准》（GRI Standards）
- 联合国2030年可持续发展目标（SDGs）

## 数据来源与说明

本报告所披露的信息及数据主要来源于公司内部管理记录、经营统计资料及公开信息。除特别说明外，财务数据以公司年度报告为准，货币单位为人民币。

## 报告称谓说明

为便于表述与阅读，本报告中“招金黄金”“公司”“我们”均指招金国际黄金股份有限公司及其合并报表范围内子公司；“瓦图科拉金矿”指公司控股子公司斐济瓦图科拉金矿有限公司。

## 报告获取方式

本报告以电子形式发布，可通过公司官方网站（<https://www.zjhj-gold.com>）及深圳证券交易所网站（<https://www.szse.cn/index/index.html>）查阅。

# 走进招金黄金

招金国际黄金股份有限公司（证券简称：招金黄金，代码：000506）是于1993年3月在深圳证券交易所主板上市的企业。公司前身为中润资源投资股份有限公司，成立于1988年5月11日。2025年，随着山东招金集团有限公司旗下子公司山东招金瑞宁矿业有限公司入主成为公司控股股东，公司实际控制人变更为招远市人民政府，并完成了从“中润资源”到“招金黄金”的更名。

公司的核心业务是以黄金为主要品种的矿业勘探、采选与矿产品销售，核心资产为斐济瓦图科拉金矿，其主要产品为金精矿和合质金。瓦图科拉金矿是斐济最大的在产金矿，在斐济国民经济中占有重要地位。

近年来，公司通过剥离非核心房地产业务、出售非高价值资产，全力聚焦黄金主业。2025年，受益于黄金价格上涨及瓦图科拉金矿技改增产，公司业绩实现强势复苏，全年实现扭亏为盈。当前，公司正处于“提质增效”的新阶段，通过对瓦图科拉金矿进行持续的技术改造，旨在恢复并提升产能，为未来增长注入动力。

面向未来，公司将坚持“深耕斐济扩大产能、开疆扩土资源并购”两大核心战略，突出抓好资源并购、产能提升、技术创新、管理升级、市值管理、文化凝聚等十大重点工作，实现“资源储备有增量、产能规模有突破、盈利水平有改善、市场形象有提升、员工福祉有提高”五大发展目标，为打造具有国际竞争力的一流黄金矿业公司打下坚实基础。

## 企业文化

### 企业愿景

人本和谐的招金、国际一流的招金、持续开拓的招金

### 企业使命

繁荣地方经济、拓展百年品牌、善用有限资源、共创无限价值

### 价值观

“三千精神”  
千言万语、千辛万苦、千方百计  
“四方满意”  
股东、政府、员工、社区  
“五优竞赛”  
业绩优异、管理优胜、创新优势、  
团队优化、环境优美



## 2025 大事记

2月

公司完成整合后，召开全体员工大会，锚定发展新方向。



3月

公司办公场地装修工程顺利竣工，员工乔迁新址，开启办公新征程。



4月

总经理带队亲赴瓦矿，开展安全生产全方位专项调研，筑牢生产安全防线。



5月

总部机关聚焦关键核心制度，组织专题研讨并推动落地实施，完善内部管理体系。



9月

董事长带队远赴海外，实地调研并推进对外投资开发项目，拓展国际化发展版图。



8月

首期斐济瓦矿“雄鹰成长”计划学员抵达招金集团，开启系统化学习深造之旅。



7月

公司名称变更为招金国际黄金股份有限公司，公司证券简称正式由“中润资源”变更为“招金黄金”，并举行新公司揭牌仪式，焕新启航。



10月

斐济国土资源部常务秘书长一行莅临公司，开展调研考察并进行深度交流。



11月

招远市委领导及集团董事长莅临公司视察调研，为公司发展指明方向。



12月

第二期斐济瓦矿“雄鹰成长”计划学员赴招金集团参训，同期，斐济班墨学院签约揭牌仪式顺利举行，为国际合作与人才培养再添新平台。



# 可持续发展管理

公司将可持续发展理念融入整体发展战略和经营管理体系，在公司治理框架下统筹推进环境、社会及公司治理（ESG）相关工作。通过制度建设、职责分工及内部协同机制，持续完善可持续发展管理体系，提升风险识别与应对能力，推动公司稳健经营与长期价值创造。

# 利益相关方沟通

公司高度重视与各类利益相关方的沟通与交流，围绕股东与投资者、员工、客户与供应商、政府及监管机构、社区等群体建立常态化沟通机制。通过信息披露、会议交流、日常互动及专项沟通等方式，及时了解利益相关方关切，并将相关意见纳入经营管理和可持续发展决策过程中。

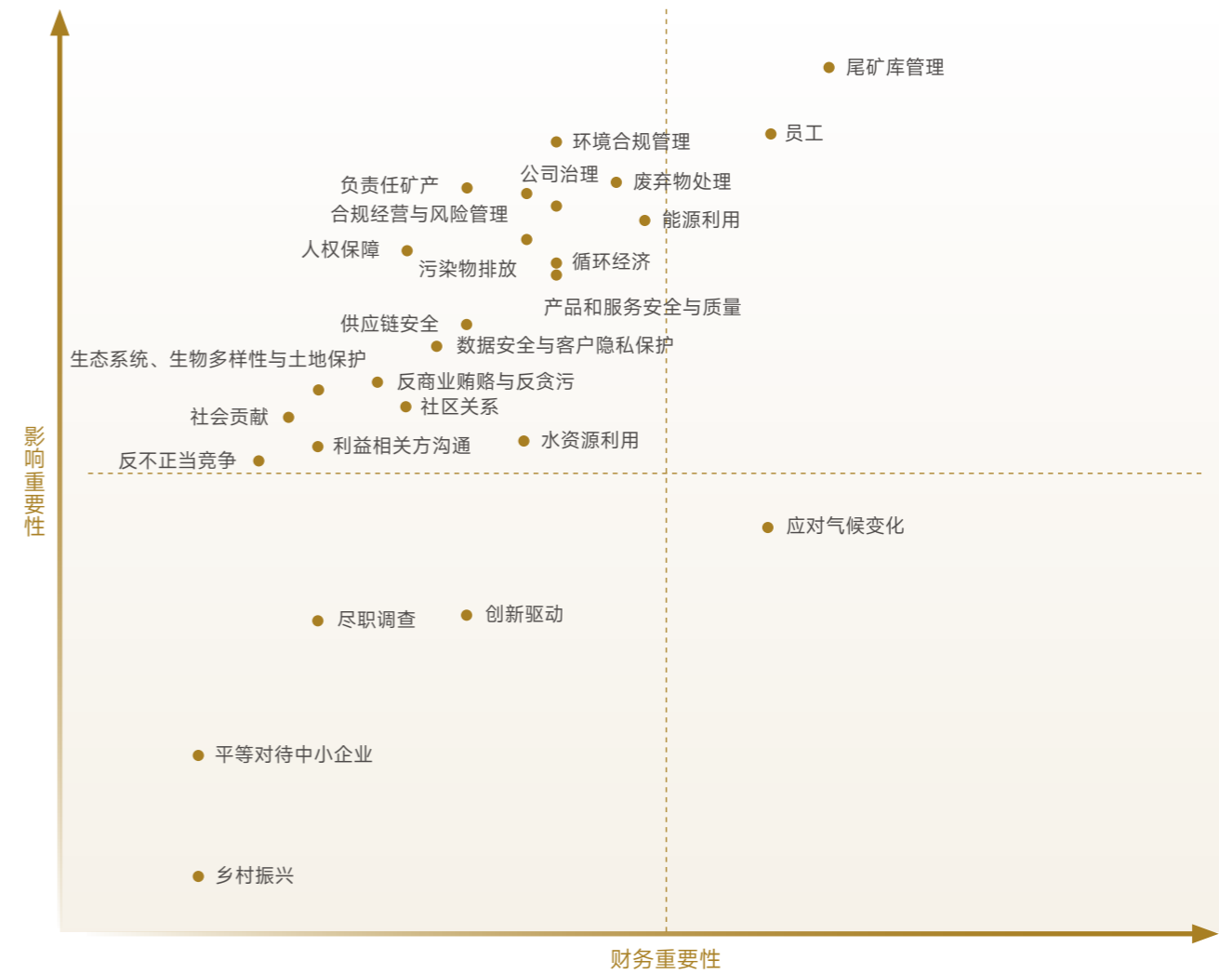
利益相关方	政府与监管机构	股东与投资者	员工	供应链合作伙伴	社区与公众
重点沟通	<ul style="list-style-type: none"> <li>• 合规运营</li> <li>• 环境治理</li> <li>• 安全生产</li> <li>• 依法纳税</li> <li>• 社会责任</li> </ul>	<ul style="list-style-type: none"> <li>• 完善公司治理</li> <li>• 合规信息披露</li> <li>• 保障股东权益</li> <li>• 股东回报</li> <li>• 公司经营业绩</li> </ul>	<ul style="list-style-type: none"> <li>• 员工权益保障</li> <li>• 薪酬福利与职业规划</li> <li>• 职业健康与安全</li> <li>• 健全职业发展通道</li> </ul>	<ul style="list-style-type: none"> <li>• 供应链安全</li> <li>• 产品和服务安全与质量</li> <li>• 反商业贿赂与反贪污</li> <li>• 负责任矿产</li> </ul>	<ul style="list-style-type: none"> <li>• 社区关系</li> <li>• 支持社区建设</li> <li>• 承担社会责任</li> <li>• 社会贡献</li> </ul>
沟通方式	<ul style="list-style-type: none"> <li>• 日常监管沟通</li> <li>• 项目审批</li> <li>• 专项汇报</li> <li>• 信息报送</li> </ul>	<ul style="list-style-type: none"> <li>• 投资者服务热线、邮箱</li> <li>• 股东会</li> <li>• 互动易平台</li> <li>• 投资者现场调研</li> <li>• 业绩说明会</li> </ul>	<ul style="list-style-type: none"> <li>• 职工代表会议</li> <li>• 座谈沟通会</li> <li>• 安全例会</li> <li>• 定期培训</li> </ul>	<ul style="list-style-type: none"> <li>• 日常业务交流</li> <li>• 供应商评估</li> <li>• 合同管理</li> <li>• 合规培训</li> </ul>	<ul style="list-style-type: none"> <li>• 社区沟通会议</li> <li>• 公益慈善活动</li> <li>• 社区服务</li> <li>• 文化交流</li> </ul>

# 双重重要性议题矩阵

公司结合行业特点与自身经营实际，通过问卷调研、内部访谈及议题评估等方式识别环境、社会及治理领域的关键议题。在综合考虑议题对公司经营财务的重要性及对外部环境和社会影响的重要性基础上，形成双重重要性议题矩阵，为报告编制和后续管理改进提供依据。



公司重要性议题识别与评估流程



同时具有财务重要性与影响重要性的议题	具有财务重要性，但不具有影响重要性的议题
尾矿库管理 员工	应对气候变化
具有影响重要性，但不具有财务重要性的议题	既不具有财务重要性，也不具有影响重要性的议题
废弃物处理 能源利用 循环经济 环境合规管理 负责任矿产 水资源利用 公司治理 合规经营与风险管理 人权保障 污染物排放 供应链安全 产品和服务安全与质量 数据安全与客户隐私保护 反商业贿赂与反贪污 生态系统、生物多样性与土地保护 社会贡献 社区关系 利益相关方沟通 反不正当竞争	尽职调查 创新驱动 平等对待中小企业 乡村振兴

# 01 夯实治理根基 筑牢安全防线

招金黄金始终将治理提升与风险防控摆在经营发展的重要位置，深刻认识到完善的公司治理体系、严密的合规风险管控、坚定的商业道德坚守，既是企业合规经营、稳健发展的内在要求，更是实现可持续发展的核心保障。2025年，公司通过一系列系统化、精细化的举措，不断提升治理规范化水平与风险防控能力，把制度优势转化为企业发展的治理效能，为公司国际化业务布局、矿业主业高质量发展奠定坚实治理基础，牢牢守护企业生产经营与长远发展的安全底线。

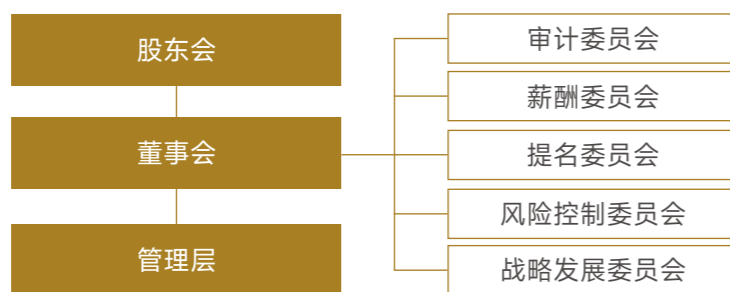
## 我们的行动

公司治理  
合规与风险管理  
商业道德与廉洁经营  
投资者权益保护



# 公司治理

2025年，公司严格对标监管要求，紧密契合行业治理实践趋势，系统性推进公司治理制度体系优化完善，完成《公司章程》《股东会议事规则》《总经理工作细则》《内部控制制度》《关联交易管理制度》等22项核心治理制度修订，优化治理架构，取消监事会，将原监事会相关监督职能转由董事会审计委员会行使。同时还新制定《会计师事务所选聘制度》《董事、高级管理人员薪酬制度》《董事、高级管理人员离职管理制度》3项专项制度，进一步健全覆盖决策、运营、监督全流程的规范化制度体系，夯实公司治理基础，提升治理规范化水平。



公司治理架构

<p>股东会</p>	<ul style="list-style-type: none"> <li>由全体股东组成，是公司的权力机构，依法行使职权。公司严格依照法律、行政法规、《公司章程》及《股东会议事规则》召开股东会，切实保障股东依法行使权利。</li> </ul>
<p>董事会</p>	<ul style="list-style-type: none"> <li>负责执行股东会决议，决定公司经营计划与投资方案等。</li> <li>下设5个专门委员会，包括审计委员会、薪酬委员会、提名委员会、风险控制委员会、战略发展委员会。</li> </ul>
<p>管理层</p>	<ul style="list-style-type: none"> <li>对董事会负责，组织实施董事会决议，主持公司的生产经营管理工作，并向董事会报告工作。</li> </ul>

关键绩效			
报告期内			
召开股东会	审议并通过议案	召开董事会	审议并通过议案
<b>9</b> 次	<b>35</b> 项	<b>14</b> 次	<b>71</b> 项

## 董事会多元化与独立性

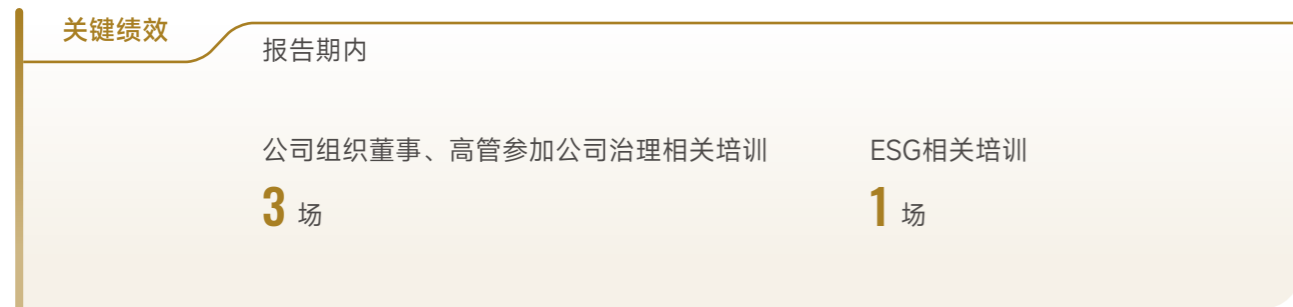
公司高度重视董事会的独立性与多元化建设，在董事遴选环节建立了严格的标准，确保董事会成员具备履职所需的专业能力与独立判断能力，为公司规范治理和可持续发展提供坚实支撑。公司明确规定，所有董事候选人需具备矿业、经济、管理、金融、证券及财务会计等相关领域知识，且在上述领域中至少有一门达到一定专业水平，同时需具备不少于五年的相关工作经验，确保董事能够精准把握行业发展趋势、精准研判经营管理风险，有效行使董事职权、履行董事义务。

针对独立董事遴选，公司进一步强化提名管理，被提名人需提供职业背景、学历学位、专业职称、详细工作经历等核心信息，公司对被提名人的任职资格、独立性及履职能力进行审慎核查，确保独立董事能够独立于公司控股股东、实际控制人及其他关联方，客观、公正地参与董事会决策，充分发挥独立董事的监督、咨询和制衡作用，维护公司和全体股东的合法权益。

关键绩效		
截至报告期末		
公司董事会共有	其中独立董事	独立董事占比
<b>7</b> 名董事	<b>3</b> 名	<b>42.86</b> %

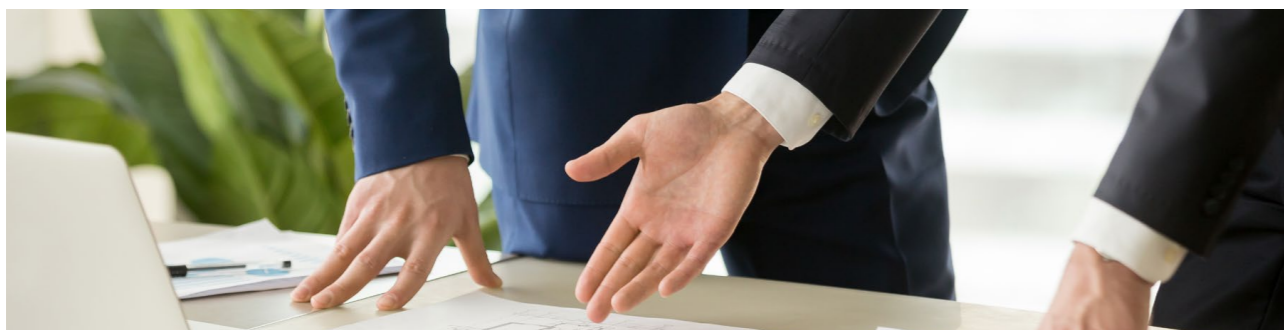
## 治理效能提升

为持续强化董事会治理效能，公司积极推进董事、高级管理人员能力提升工作，建立系统化的培训机制，组织董事、高管参与涵盖ESG相关法规、资本市场监管政策、行业前沿动态、公司治理规范、专业履职技能等方面的培训活动。通过邀请行业专家授课、开展案例研讨、组织交流学习等多种形式，不断拓宽董事、高管的专业视野，提升其履职能力和责任意识，确保董事、高管能够适应公司高质量发展和合规经营的需求，更好地履行岗位职责，推动公司可持续发展战略落地实施。



### 案例 • 强化董事高管履职，夯实规范运作基础

2025年7月，公司积极参与山东上市公司协会组织的董事及高级管理人员专项培训。本次培训聚焦上市公司年报审核要点、上市公司最新监管政策解读等核心内容，进一步强化公司董事及高管的治理意识，提升规范运作与治理水平。



## 合规与风险管理

### 合规管理

公司坚守依法合规经营底线，持续提升依法合规经营能力，通过完善制度流程、识别合规风险、强化合规考核等举措，全面推进合规体系建设。2025年，公司制定《“三重一大”决策实施管理办法》，明确重大决策、重要人事任免、重大项目安排及大额度资金运作的决策权限、程序与责任，保障决策科学、民主、合规，有效防范经营管理风险。



公司合规管理架构

## 风险管理

公司将风险管理深度融入日常经营全流程，搭建并持续优化完善的系统化风险管理体系，以风险防控、全面管理为核心，围绕合同管理、公司治理、纠纷管理、法律法规和其他要求辨识五大关键维度开展风险管理工作，全面提升风险识别、评估、应对与管控能力。



公司风险管理架构

### 案例 · 开展专题培训，护航企业发展

2025年11月，为进一步提升公司合规管理质效，强化全员合规风险防控意识，筑牢合规经营底线，保障企业持续稳健发展，公司特邀常年法律顾问开展《企业合规风险管理及风险防范要点》专题培训，总部各部室全体人员参训。本次培训围绕企业合规管理相关制度规定、合规风险管理关键点、合规管理四大职能及风险“三张清单”等内容进行系统讲解，进一步统一了全员合规理念，明晰了风险防控关键环节与工作要求，有效提升了员工合规履职能力，为公司健全合规管理体系、防范经营风险、实现高质量可持续发展提供了有力保障。



公司开展合规风险管理相关培训

## 商业道德与廉洁经营

公司严格恪守法律法规及商业伦理准则，针对商业贿赂、贪污行为，依据内部管理制度，结合行为情节轻重，执行差异化惩戒措施，确保惩戒有据可依、公正适度，形成有力震慑。同时，公司建立便捷、保密、高效的舞弊举报渠道，组织开展反舞弊审计及廉洁纪律审计，聚焦重点岗位、关键业务环节及高风险领域，强化监督检查力度，及时排查违规隐患、查处违规行为，持续筑牢廉洁经营防线，维护公司健康有序的经营环境。

### 阳光采购

公司制定并施行《招标投标管理办法》，明确规定所有参与公司招标投标活动的供应商、合作方，严禁以任何形式向公司相关工作人员行贿或提供其他不正当利益。对经查实存在违规行为的供应商、合作方，公司将立即将其列入合作黑名单，取消其投标及中标资格，永久终止与其一切合作。若相关行为涉嫌违法犯罪，公司将依法移送司法机关处理。与此同时，公司统一要求所有合作供应商签订《供应商承诺书》，进一步压实廉洁合作责任。

#### 关键绩效

报告期内

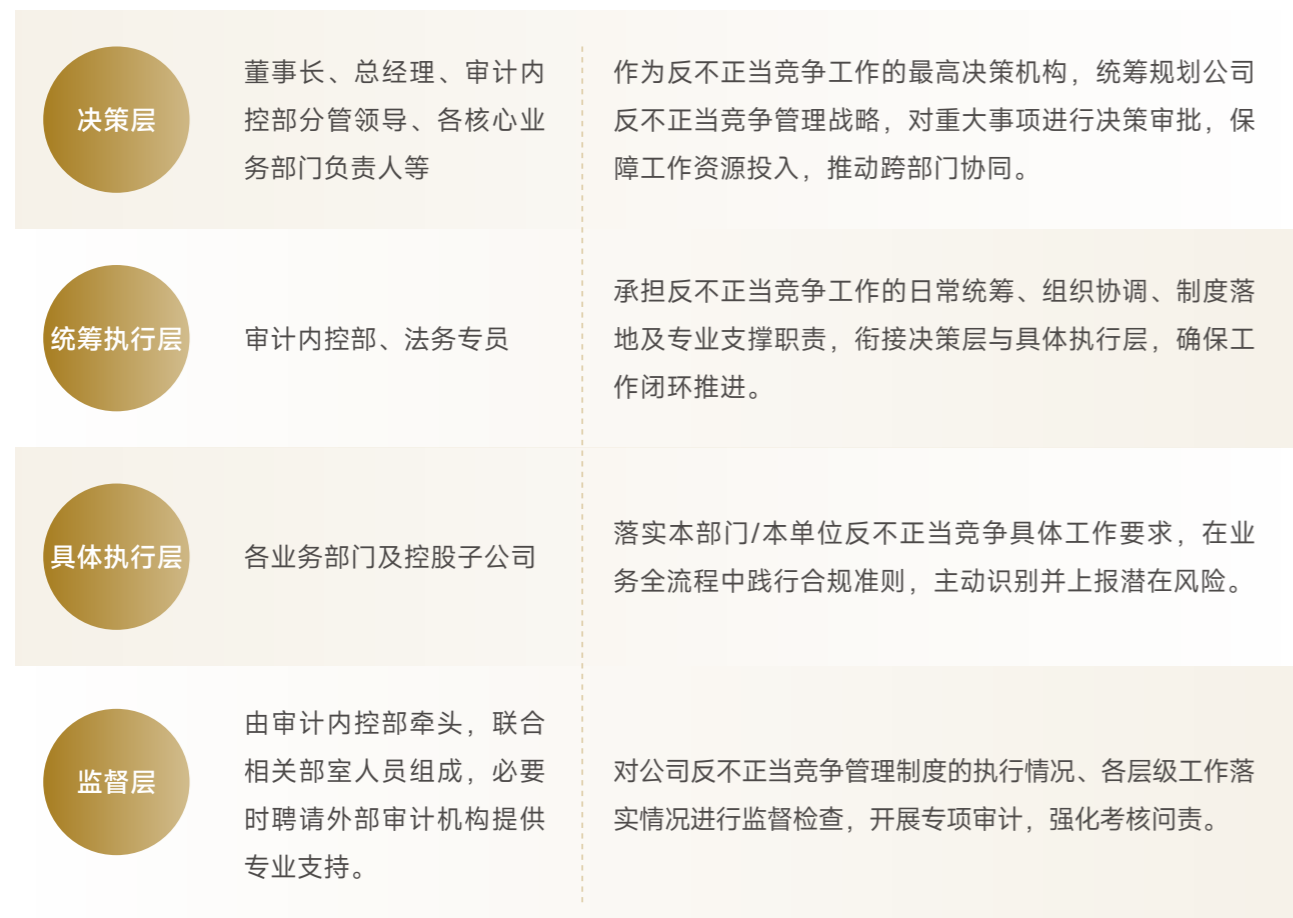
公司组织风险合规与制度培训 **2** 场

## 举报者保护

公司积极倡导员工强化责任意识，共同构建全员参与、协同联动的内部监督合力，鼓励员工对工作中发现的过错责任问题，通过公司官方网站、举报电话、举报邮箱等渠道如实反映。公司对举报线索及举报人信息实行严格保密管理，相关工作人员须履行保密义务。若发生信息泄露情形，将对相关责任人从严从重追究责任。

## 反不正当竞争

为进一步规范反不正当竞争管理工作，有效防范不正当竞争引发的法律风险与声誉风险，公司构建“分层负责、协同联动、闭环管控”的反不正当竞争治理架构，明确各管理层级人员构成、职责边界、工作任务及目标要求，确保反不正当竞争各项工作全面落地、有效执行。



公司反不正当竞争管理体系



反不正当竞争管理措施

### 关键绩效

报告期内

公司**未发生**任何因不正当竞争行为导致的诉讼或重大行政处罚。



# 投资者权益保护

公司严格遵循《中华人民共和国公司法》《中华人民共和国证券法》《上市公司投资者关系管理工作指引》等法律法规及公司章程，规范开展投资者关系管理工作。公司坚持平等对待全体投资者，持续深化投资者对公司的认知与理解，切实保障全体投资者的知情权及各项合法权益，致力实现公司价值最大化与股东利益最大化。

## 沟通交流

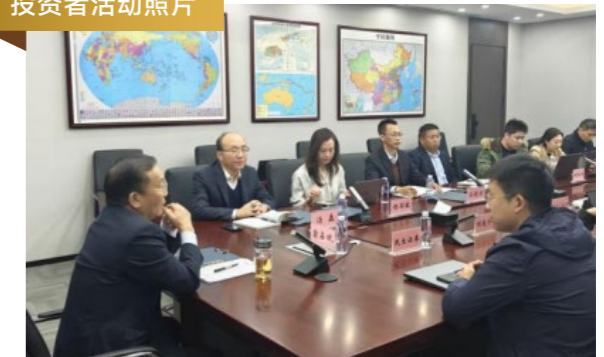
公司坚持以投资者需求为导向，搭建多渠道、多平台、多形式的投资者关系沟通机制。沟通方式涵盖公司官网、电话、传真、电子邮箱、交易所互动易平台、股东会、投资者业绩说明会、投资者调研等，确保信息传递的公开、公平、公正、及时性、准确与完整。

关键绩效		
报告期内		
开展投资者关系活动 <b>6</b> 场	包括线上年业绩说明会 <b>1</b> 次	现场机构调研 <b>5</b> 次
接待机构投资者 <b>58</b> 家	超 <b>70</b> 人次	
收到投资者提问数量 <b>297</b> 个	投资者提问回复率 <b>99.66</b> %	

投资者活动照片



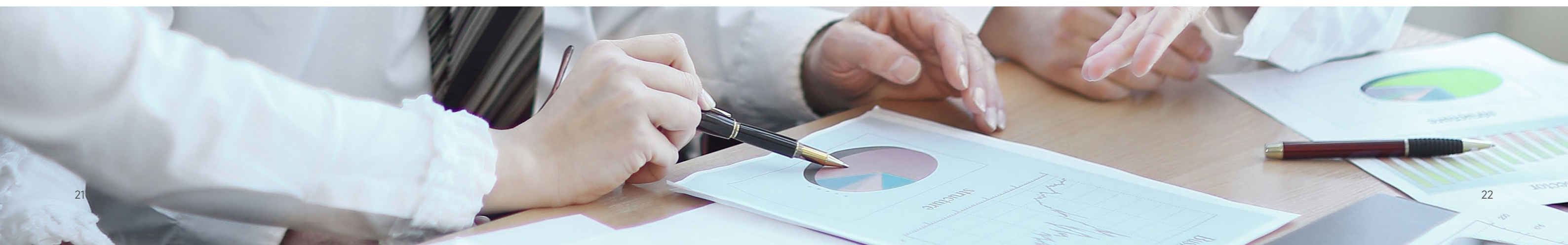
投资者活动照片



## 信息披露

公司恪守《上市公司信息披露管理办法》《深圳证券交易所股票上市规则》等相关法律法规及监管规定，持续强化信息披露工作管理，推动信息披露规范化运行，明确内部相关人员的信息披露职责边界与保密责任，及时履行信息披露义务，确保披露信息真实、准确、完整，简明清晰、通俗易懂，不存在虚假记载、误导性陈述或者重大遗漏。

关键绩效		
报告期内		
披露定期报告 <b>4</b> 份	披露临时报告 <b>167</b> 份	



# 02 坚持绿色经营 守护生态底线<sup>1</sup>

公司主要生产经营活动集中于控股子公司斐济瓦图科拉金矿有限公司。采矿及选矿活动涉及土地、水资源、能源利用及尾矿处置等环境因素，公司围绕矿山全生命周期管理要求，建立覆盖环境合规、资源利用、污染防控及生态修复等领域的管理体系，将环境管理要求嵌入生产运营全过程，持续提升环境治理水平并保障矿山稳定运行。

<sup>1</sup>鉴于公司生产经营活动主要集中于控股子公司斐济瓦图科拉金矿有限公司，本报告环境管理与绩效披露内容以瓦图科拉金矿矿山运营为核心，反映公司实际环境影响和管理实践。

## 我们的行动

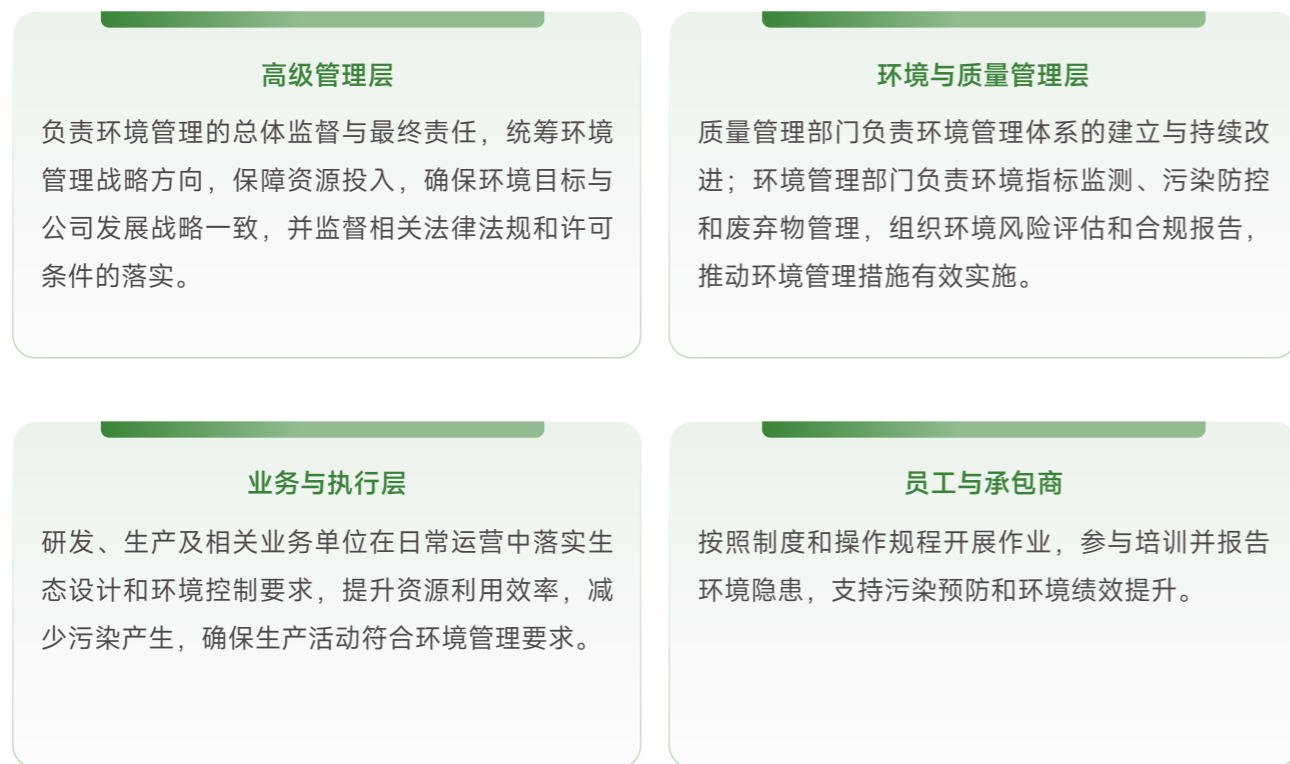
- 环境合规管理
- 应对气候变化
- 资源利用
- 污染物与废弃物管理
- 尾矿库管理
- 生态修复和生物多样性



# 环境合规管理

公司对控股子公司环境管理履行监督职责，将矿山环境风险纳入公司整体治理和风险管理体系。具体运营层面，瓦图科拉金矿按照斐济适用的环境法律法规开展生产经营活动，主要遵循《2005年环境管理法》及《2007年环境管理（环境影响评估程序）条例》等相关规定，依法履行环境影响评估、污染防治及环境监测等法定义务，并严格执行各项许可条件。

瓦图科拉金矿制定《环境政策》作为总体纲领，将环境保护、依法合规和持续改进确立为矿山运营的重要原则，将环境管理要求纳入公司治理与生产运营体系，确保各项生产及辅助活动符合监管要求，并持续降低对环境和社区的潜在影响。



瓦图科拉金矿环境管理架构

在公司环境管理框架下，瓦图科拉金矿围绕适用法律法规及各项许可条件，建立结构化的环境合规管理体系。瓦图科拉金矿依托环境管理体系（EMS），系统识别采矿、选矿及辅助活动中的主要环境因素和风险，明确管理目标与控制措施，并将环境管理要求纳入运营决策、项目建设及设施维护全过程，实现对污染防治、资源利用和生态保护的持续管控。

# 环境应急管理

为保障环境管理措施有效落实，瓦图科拉金矿围绕废弃物管理、污染防治与应急响应、空气与水环境监测以及土地与生态修复等重点领域建立相应的管理安排和运行机制，明确分类管理、监测记录、合规报告及持续改进要求，确保各类环境因素得到规范控制并持续符合监管要求。

为加强对突发环境事件的风险防控，瓦图科拉金矿将环境风险识别、预防控制和应急响应纳入环境管理计划，建立覆盖事前识别、事中处置及事后改进的应急管理流程，提升环境事件应对的规范性和有效性。



案例 • 泄漏围堵与回收应急演练

瓦图科拉金矿在车间/燃料区开展碳氢化合物泄漏应急演练，模拟加油过程中柴油软管故障导致泄漏并向排水沟蔓延的情景。演练由环境团队联合相关管理人员、维护人员及承包商参与实施。

演练重点检验切断泄漏源、围堵污染、规范回收和信息报告等关键环节。通过启停设备、部署泄漏应急包、回收受污染介质并完成记录与上报，验证了现场快速处置和防止污染扩散的能力。演练结果表明，相关应急流程和物资配置能够有效支撑燃料泄漏类环境风险的规范应对。



突发环境风险事件应急演练

环境培训与宣贯

瓦图科拉金矿将人员能力建设作为环境合规管理的重要支撑，通过系统化培训和现场实践相结合的方式，推动环境管理要求在一线落地执行。相关举措有效强化了员工和承包商的环境责任意识，为公司保持稳定合规运行提供有力保障。

案例 • 常态化环境合规培训，强化一线执行能力

瓦图科拉金矿围绕环境合规与污染防治要求，建立常态化环境培训机制。2025年4月，瓦图科拉金矿开展环境保护培训，并对新员工和承包商实施入矿、入场培训，累计参训55人次，培训时间2小时/人次，培训时长共计110小时，确保相关人员在作业前充分理解环境管理和操作规范。

培训内容重点覆盖废物管理、泄漏预防、水土流失控制及敏感区域保护等关键议题，并通过现场工具箱会议和实践指导强化执行效果。同时，针对主管及环境相关岗位人员开展法规合规、环境监测和事件报告等专项培训，提升管理与监督能力。



瓦图科拉金矿环境合规培训

瓦图科拉金矿结合矿山运营特点，持续开展环境保护宣传与公众参与活动，通过内部宣导与社区互动相结合的方式，提升环保意识并倡导负责任的资源利用。面向员工和承包商，通过工具箱会议、现场简报等形式开展环保宣传，内容涵盖废物分类管理、泄漏预防、水资源保护及生物多样性保育等重点议题，强化日常操作中的环境责任意识。同时，瓦图科拉金矿积极参与当地清洁行动，并与周边社区及学校开展环保主题交流，推广环境管理和可持续土地利用理念。相关环境信息通过公告板、内部通讯及社区沟通会议进行持续传播，展示良好环境实践和管理成效，促进与社区在环境保护方面的理解与协作。

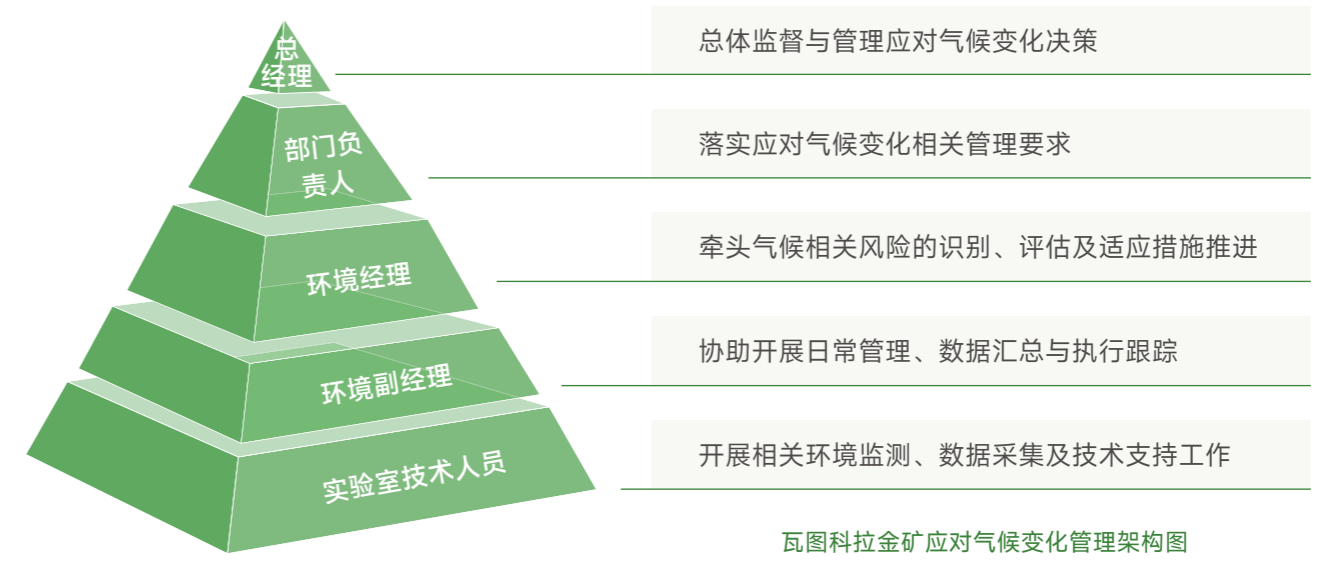


当地社区沟通交流

指标名称	政策与制度	2025年
突发环境风险事件应急演练开展场次	场	4
突发环境风险事件应急演练参与人次	人次	1,200
突发环境风险事件应急演练员工覆盖率	%	76
环境管理培训开展场次	场	12
环境管理培训总时长	小时	19,200
环境管理培训人均时长	小时	16
环境管理培训参与人次	人次	1,300
环境管理培训员工覆盖率	%	100
环保宣传与公益活动参与人次	人次	1,311
环保投入总金额	万元	165

### 瓦图科拉金矿环境管理目标

- ▶ 员工及承包商环境合规培训实现全覆盖，培训完成率为100%，确保相关人员充分了解环境责任、应急响应程序及适用法律法规要求。
- ▶ 环境许可证及法定义务保持100%合规，内部及外部审计中未发现重大不符合项。
- ▶ 在所有运营区域持续运行环境管理体系（EMS），覆盖环境监测、合规报告及纠正措施跟踪等关键环节。
- ▶ 持续保持污染防治设施稳定运行，逐步降低环境风险敞口，并在废弃物管理、水资源保护和土地复垦等方面推进持续改进。



## 应对气候变化

### 治理

公司对气候变化相关风险履行监督职责，将矿山气候风险纳入公司整体治理及风险管理体系。瓦图科拉金矿依据斐济适用的气候变化及环境保护法律法规开展相关管理工作，主要包括《斐济气候变化法（Climate Change Act 2021）》及《斐济国家气候变化政策（National Climate Change Policy 2018-2030）》等规范性文件，并结合温室气体排放、能源使用及环境风险管理等监管要求，确保矿山运营符合当地政策导向和合规要求。

瓦图科拉金矿制定并实施《瓦图科拉金矿气候变化适应策略》（Climate Change Adaptation Strategies for Vatukoula Gold Mines Limited），作为识别、评估和应对气候变化相关风险与机遇的管理文件。围绕极端天气、水资源变化、气温上升、温室气体排放及生态系统变化等议题，系统分析气候因素对矿山建设、运营及关闭阶段可能产生的影响，并明确相应的适应方向和管理安排，与现有环境管理和应急管理机制形成衔接。

### 战略

结合矿山所在区域自然条件及运营特点，瓦图科拉金矿在气候变化适应策略中识别对业务运营具有实质影响的主要气候风险与潜在机遇，并明确相应的管理应对方向。相关战略安排围绕保障生产连续性、设施安全运行及合规稳定要求制定，并与环境管理体系及运营管理机制保持一致。

风险名称	具体描述	影响时间	应对措施
极端气候事件风险	气候变化背景下，强降雨、洪水及高温等极端天气事件可能影响采矿作业连续性、运输条件及矿区基础设施安全，增加运营中断和维护压力	短、中、长期	将气候因素纳入环境管理和应急准备工作，由环境管理岗位开展监测、评估及日常管控
关键生产设施气候敏感性风险	气候条件变化可能加大对尾矿设施、供电系统及其他关键生产设施运行稳定性的挑战	中、长期	在现有设施管理和检查制度下，关注气候相关风险因素，强化日常检查和维护
温室气体排放合规风险	随着气候相关法律法规和监管要求趋严，燃料使用、电力消耗及相关排放管理对合规能力提出更高要求	中、长期	按照适用法律法规及内部管理要求，持续开展排放识别、记录和合规管理

机遇名称	具体描述	影响时间	应对措施
运营韧性提升机遇	在应对极端天气和气候风险过程中，推动矿山在应急管理、设施维护及运行安排等方面更加系统化	中、长期	将气候风险识别结果纳入日常环境管理和应急管理工作
资源与能源管理优化机遇	气候变化和排放管理要求促使公司关注能源使用效率和相关管理流程的优化	中、长期	在现有管理体系框架下，持续关注能源和资源使用情况
环境管理能力提升机遇	持续应对气候相关合规要求，有助于提升公司在环境风险识别、记录和报告方面的管理能力	中、长期	按照适用法规和内部制度要求，完善环境信息管理和报告流程

## 影响、风险和机遇管理

瓦图科拉金矿将气候变化相关风险纳入环境与运营管理体系，重点关注极端天气事件、气候条件变化及温室气体排放监管要求对矿山安全生产、设施运行及合规管理可能产生的影响。围绕矿区自然条件和生产特点，瓦图科拉金矿持续开展风险识别与评估，并将相关管理要求纳入环境管理制度和日常运营安排，由相关管理人员在设施维护、生产组织、资源管理及应急准备等环节具体落实。

通过日常检查、记录管理及内部报告机制，瓦图科拉金矿对气候相关风险管理情况进行持续跟踪，并定期向管理层报告。相关管理情况同步纳入公司内部风险管理及报告体系，为管理决策和后续调整提供支持。

## 指标与目标

瓦图科拉金矿结合能源使用及温室气体排放管理要求，持续关注矿山运营过程中能源效率及排放管理情况。相关数据通过日常记录及统计机制进行汇总和分析，用于支持管理决策及改进措施制定。公司将根据监管要求及运营实际情况，持续完善气候相关管理指标和绩效跟踪机制，推动矿山运营在保障生产稳定的同时，逐步提升能源利用效率和环境管理水平。

指标名称	指标单位	2025年
温室气体范围一排放量	吨二氧化碳当量	55,417.22
温室气体范围二排放量	吨二氧化碳当量	0
温室气体排放总量	吨二氧化碳当量	55,417.22

注：温室气体排放相关数据为瓦图科拉金矿情况，公司总部报告期内未单独统计。

# 资源利用

瓦图科拉金矿的能源与水资源管理纳入公司整体环境管理体系，与环境管理工作在制度框架、职责分工和运行机制上保持一致。公司通过制度规范、技术改进和运行优化相结合的方式，加强对能源和水资源的精细化管理，在保障安全稳定生产的同时，持续提升资源利用效率，降低对环境的潜在影响。

## 能源管理

瓦图科拉金矿依据《斐济国家能源政策（2023-2030年）》及相关监管要求开展能源管理工作，围绕提升能源效率、优化需求侧管理及降低对化石燃料依赖等方向推进管理措施。瓦图科拉金矿制定并实施《柴油、重油发电厂能源管理制度》，明确能源管理责任及运行机制，建立能源计量与监测体系，对发电及设备运行过程中的能源消耗进行跟踪管理，确保能源使用保持在合理控制范围内。

### 节能减排主要举措与成效



**供配电系统优化**

对井下变压器及车间配电线路实施无功补偿改造，在母线侧及主要用电设备端加装电容补偿装置，改善功率因数



**设备与工艺优化**

采用多级离心泵替换原有高能耗泵型，提升运行效率，降低能耗和维护成本



**运行调度管理**

优化发电机负荷管理和设备运行计划，减少重型设备空转和不必要的峰值负荷



**设备维护管理**

强化柴油发电机及移动设备的预防性维护，提升燃料燃烧效率



**办公与辅助区域节能**

推进LED照明改造，开展绿色办公实践，减少行政支持环节能耗

报告期内

瓦图科拉金矿相较于2024年：

移动及固定设备的柴油消耗量同比减少约  
**5-10 %**

总体电力消耗同比减少约  
**3-5 %**

案例 • 生活区太阳能热水系统改造

瓦图科拉金矿在生活区宿舍楼推广太阳能热水系统，逐步替代原有电加热设备。项目以可再生能源为主要热源，在保障热水稳定供应的同时降低电力消耗。改造后，生活区年减少二氧化碳当量排放约340吨，提升了能源利用效率。



生活区太阳能热水器

案例 • 供配电系统无功补偿改造提升能效

针对配电系统功率因数偏低问题，瓦图科拉金矿结合现场负载特性实施无功补偿方案，累计投入并联电容补偿容量约1,460kVar，并采用分组投切方式完成安装调试。改造后系统平均功率因数由约0.70提升至0.88，有效降低线路损耗，提升供电效率，并为降低燃料消耗和运营成本提供支持。

瓦图科拉金矿通过班前会议、现场提示及公告展示等方式强化节能意识，将合理用能要求纳入日常作业管理，由现场主管人员对设备运行情况进行监督和提醒，减少设备空转和不规范用能行为。

报告期内

公司：

节能宣传活动参与员工人次  
**820** 人次

节能降耗专项资金投入  
**680** 万元

类别	指标名称	单位	2025年数据
能源使用	直接能源消耗量	吨标煤	25,285.1
	其中：柴油消耗量	吨	5,189.6
	重油消耗量	吨	12,406.4
	间接能源消耗量	吨标煤	2.87
	其中：太阳能消耗量	千瓦时	23,360
	能源消费总量	吨标煤	25,287.97
	单位营收综合能耗	吨标煤 / 百万元	47.99

注：能源消耗相关数据为瓦图科拉金矿情况，公司总部报告期内未单独统计。

披露项	单位	具体数据
清洁能源使用量	吨标煤	2.87
其中：太阳能	千瓦时	23,360

能源节约目标

以2026年为基线，至2030年：

能源消耗强度降低

**20 %**

单位矿石处理能耗降低

**15 %**

可再生能源使用占比提升至不低于

**50 %**



## 绿色办公

公司积极推进绿色办公实践，将资源节约理念融入日常管理和员工行为规范。公司通过推广无纸化办公、将双面打印设为默认选项、加强办公区域废弃物分类管理，并结合节能宣传与日常提醒，引导员工在用电、用纸及设备使用等方面形成节约习惯。在降低运营环节资源消耗和排放的同时，也有效提升员工对可持续发展理念的认同感和参与度。

## 水资源管理

瓦图科拉金矿将水资源管理作为环境风险控制的重要内容，制定并实施《水质管理和保护计划》，对矿山取水、用水、循环利用、处理及排放等环节实施全过程管理。围绕矿井排水及选矿生产特点，公司构建以矿井水处理和闭路循环利用为核心的水资源管理模式，减少新鲜水取用并降低非必要排放。

瓦图科拉金矿每日安排专业技术人员按照操作规范开展水质监测，重点关注氟化物、砷、铜及悬浮物等关键指标，并形成监测记录。通过光谱分析等技术手段识别水质变化趋势，为运行管理提供数据支持。达标处理后的矿井水根据水质情况分级回用于选矿生产、尾矿设施及厂区抑尘等环节，形成梯级利用机制。当监测结果出现异常时，启动应急响应程序，对潜在污染源进行排查并采取控制措施，防止污染扩散，降低对周边水环境及社区的影响。



关键水环境管控措施：

**取水控制：** 设置受控取水点和格栅设施，防止过量取水并保护水生生物；

**设施维护：** 定期检查水泵、管道和阀门，防止泄漏和非计划性排放；

**沉积物与侵蚀控制：** 维护沉淀池和排水结构，确保径流经处理后再外排；

**缓冲区管理：** 在水道周边设置缓冲区，限制车辆和土方作业；

**水质监测：** 对上下游水体开展常规监测，关注 pH、悬浮物和重金属变化；

**员工培训：** 强化水源保护和异常情况报告意识。

水资源管理目标

以2026年为基线，至2030年：

降低用水强度

**10 %**

将每吨处理矿石的用水量减少

**10 %**

水回用与再循环率提高

**20 %**

保持取水及排水限值

**100 %** 合规

减少非计划性水损失，加强对自然水源的保护

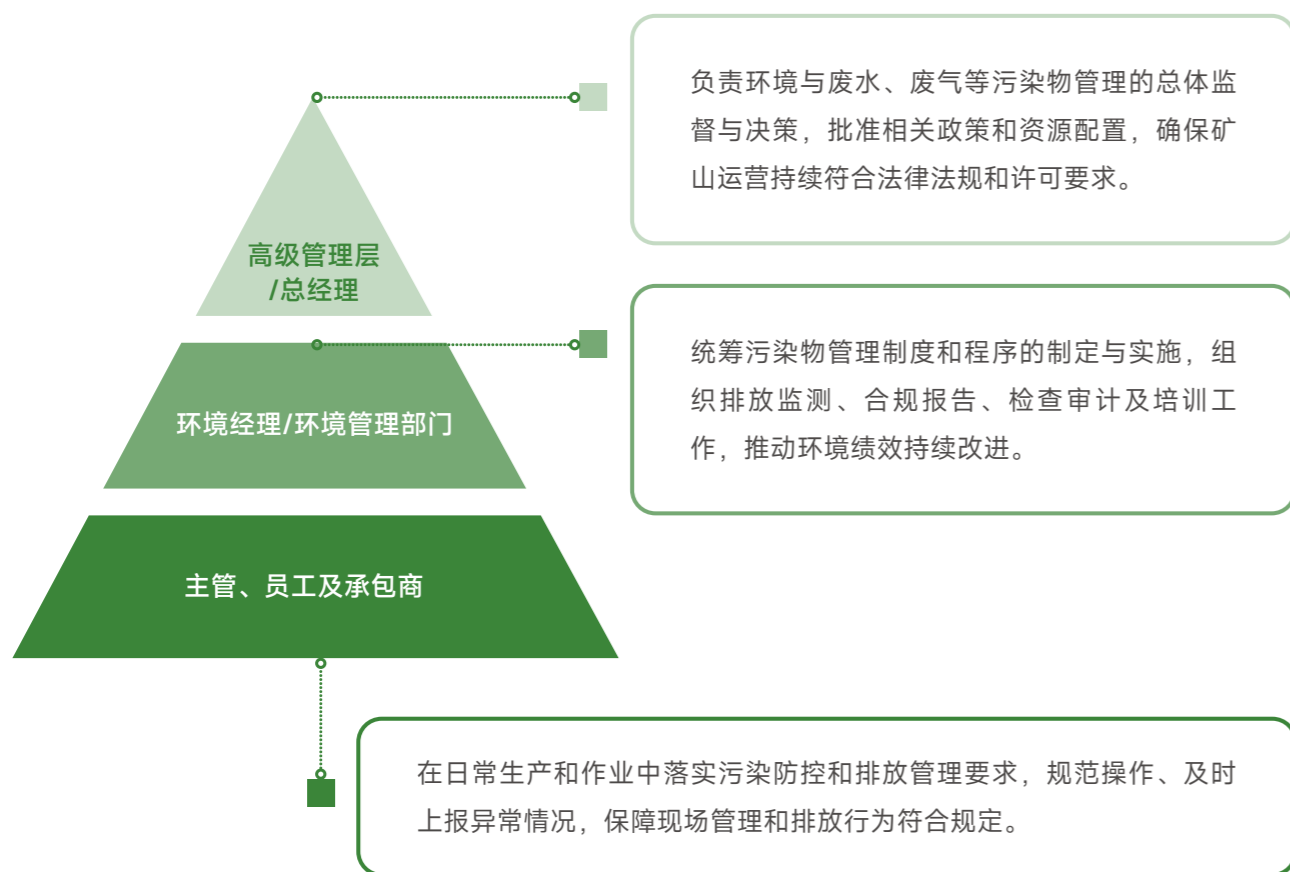
# 污染物与废弃物管理

## 污染物排放

瓦图科拉金矿在矿山运营过程中严格遵循斐济现行环境保护及污染物排放相关法律法规，包括《环境管理法（2005）》《气候变化法（2021）》及《环境管理（废弃物处置与回收）条例》等，对废气、废水、固体及危险废物、噪声等污染物实施全过程管理。

在公司环境管理框架下，瓦图科拉金矿建立覆盖污染源识别、过程控制、排放监测及应急响应的管理体系，并通过空气质量管理计划、石油和油料管理计划、水质管理和保护计划及噪声管理计划等运行文件，对污染物排放进行系统管控。

报告期内，公司未发生因污染物排放问题受到的行政或刑事处罚。



瓦图科拉金矿污染物排放管理架构

公司运营过程中产生的主要污染物包括废气、废水、固体和危险废物以及噪声，主要来源于地下采矿、矿石加工、发电及配套辅助活动。围绕污染源，公司通过工程控制与运营管理相结合的方式推进污染防治：



废水排放总量	<b>51.8</b> 吨	废气排放总量	<b>60</b> 吨
氨氮排放量	<b>0.5</b> 吨	氮氧化物排放量	<b>23</b> 吨
总铜排放量	<b>12</b> 吨	硫氧化物排放量	<b>30</b> 吨
总锌排放量	<b>0.8</b> 吨	悬浮粒子与颗粒物（PM）排放量	<b>5</b> 吨
		烟尘排放量	<b>2</b> 吨

基于矿山运营过程中主要污染源特征，瓦图科拉金矿识别了污染物排放对员工、周边社区居民及其他利益相关方可能产生的影响，并结合现有工程控制和管理措施进行针对性管控。

影响对象	主要污染物及潜在影响	管控措施
员工	采矿、加工和发电过程中产生的粉尘、柴油尾气、噪声及化学物质，可能对员工职业健康与安全造成影响	通过设置通风系统、配备个人防护装备、实施环境与作业场所监测，并执行规范化安全操作程序，对相关风险进行控制
当地社区居民	粉尘扩散、作业噪声以及废水排放可能对周边社区生活环境产生影响	采取控制爆破、洒水抑尘、废水处理及定期环境监测等措施，降低对社区生活环境的潜在影响
其他利益相关方及生态系统	下游土地使用者及生态系统可能受到沉积物增加或水质变化影响	建设沉积物控制设施，运行水处理系统，并开展持续合规监测，减少对周边环境和生态系统的影响

瓦图科拉金矿将污染物排放相关培训工作作为提升员工环保意识、规范环保操作、确保达标排放的重要举措，围绕法律法规、工艺技术、应急处置等核心内容，系统性、常态化开展了多形式、多层次的培训活动。

**报告期内** 公司：

组织污染物排放专项培训 覆盖公司各生产车间、环保管理部门及相关岗位员工共计 **12** 场 **350** 人次

关键岗位培训参与率 **100** %



瓦图科拉金矿污染物培训



围绕提升污染防治成效及保障长期合规运营，瓦图科拉金矿以前瞻性管理为导向，设定以2026年为基准年的中长期污染物管理目标，覆盖废水、废气及噪声等主要污染因子。

### 污染物排放管理目标

- 单位生产排污强度降低10%，通过提升废水处理效率和工艺控制水平，减少每吨处理矿石的污染物排放；
- 废水回用与再循环率提升20%，重点加强工艺水回用系统和排水管理；
- 废水、废气及噪声排放保持100%合规，所有指标符合或优于许可限值；
- 减少非计划性排放事件，通过完善监测网络、设备维护和应急响应机制降低异常排放风险；
- 加强对周边环境介质的保护，持续开展水质、空气质量及噪声监测，维护社区环境质量。

### 报告期内管理措施

- 通过提升曝气塔运行效率，有效降低废水中氰化物浓度，确保排放前充分解毒；
- 采用化学还原与碳吸附等处理方法，提升重金属去除效果，实现出水水质稳定达标；
- 改进沉积物沉淀池设计，提高停留时间和去除效率，显著减少悬浮物排放。



## ■ 废弃物处理

瓦图科拉金矿在矿山运营过程中产生的废弃物管理工作遵循斐济当地适用的职业健康与安全、环境保护及废弃物管理相关法律法规，并参考国际金融公司《环境、健康与安全指南》（IFC EHS Guidelines），对废弃物的产生、分类、储存、转运和处置实施规范管理。

根据废弃物性质和风险水平，分别制定并实施《非有害废物管理计划》和《有害废物管理计划》，并将废石和表土纳入专项管理安排，覆盖矿山建设、运营及关闭阶段。

瓦图科拉金矿由环境经理统筹废弃物管理工作的组织实施，负责监督检查、信息记录，并定期向矿山总经理报告实施情况；采矿经理、选矿厂经理、尾矿经理及矿区经理在各自职责范围内，落实废弃物分类、现场管理和日常管控要求；现场承包商按照合同约定及矿山管理要求，执行相应的废弃物管理措施。

瓦图科拉金矿采用废物分级管理方法，将源头减量作为首要目标，在废弃物管理过程中依次评估再利用、回收和合规处置等管理选项，尽量减少进入最终处置环节的废弃物流量。

在可行的情况下，废弃物将优先被再利用。再利用可以采用不同形式，或用于不同用途。

再利用  
(Reuse)

回收  
(Recycle)

对于无法再利用的废弃物，通常可进行回收处理，例如纸张、木材、金属、塑料和玻璃等。回收活动可在矿区现场、周边社区或区域范围内开展。

在条件允许的情况下，对惰性废弃物、有害废弃物和非有害废弃物进行分类管理。木材、金属、塑料及惰性材料等作为优先分类对象，有助于降低废弃物处置成本。

分类  
(Segregation)

资源回收  
(Recovery)

在无法实施再利用或回收的情况下，将作为最后选择，对相关材料进行资源回收处理。

处置  
(Disposal)

如上述措施均不可行，废弃物将送至受控的废弃物处置设施进行合规处置。

瓦图科拉金矿根据废弃物的性质和风险程度，对矿山运营过程中产生的废弃物实行分类管理，并分别设置一般废弃物和有害废弃物处理流程，通过差异化路径实现规范处置与风险管控。



### 一般废弃物处理流程



- 瓦图科拉金矿产生的一般废弃物主要包括生活垃圾、办公及一般固体废物和惰性工业废物等。相关废弃物在产生环节即实行分类收集和存放，经集中转运后，根据废弃物特性分别进入回收、再利用或合规处置流程。
- 通过源头分类、集中转运和分路径处置的方式，一般废弃物在满足管理要求的同时，尽量提高资源化利用比例，减少进入最终处置环节的废弃物流量。

### 有害废弃物处理流程



- 有害废弃物主要包括含化学品废物、废油和污泥、实验室相关废物等具有环境或健康风险的废弃物。瓦图科拉金矿对有害废弃物实行源头识别和专门管理，在产生环节完成类型判定后，分类收集并进入专用贮存区域实施集中管理。
- 有害废弃物的贮存、转运和处置由具备相应资质的单位实施，相关过程形成记录并留存，确保有害废弃物处理过程可核查、可追溯。

瓦图科拉金矿围绕废弃物管理建立覆盖培训、监测、报告和审查的运行流程。通过分类培训机制，对全体员工和承包商开展废弃物管理基础培训，并对设备操作人员及参与表土剥离、储存等关键岗位人员实施专项培训，夯实现场执行基础；在日常管理中，承包商按月报送废弃物管理执行情况，由环境经理开展检查并形成记录，相关情况汇总后定期向管理层报告；同时，通过周期性检查和半年度审查，对废弃物分类、储存和处置环节进行评估，推动管理措施持续改进，形成闭环管理机制。

### 报告期内

公司：

一般固废产生总量

**288,986.55** 吨

一般固废综合利用率为

**12.65** %

有害废弃物产生总量

**20** 吨

一般固废利用量为

**36,568.7** 吨

一般固体废物产生密度

**548.46** 吨/百万元营收

有害废弃物产生密度

**0.04** 吨/百万元营收

有害废弃物合规处置率

**100** %

废弃物管理目标

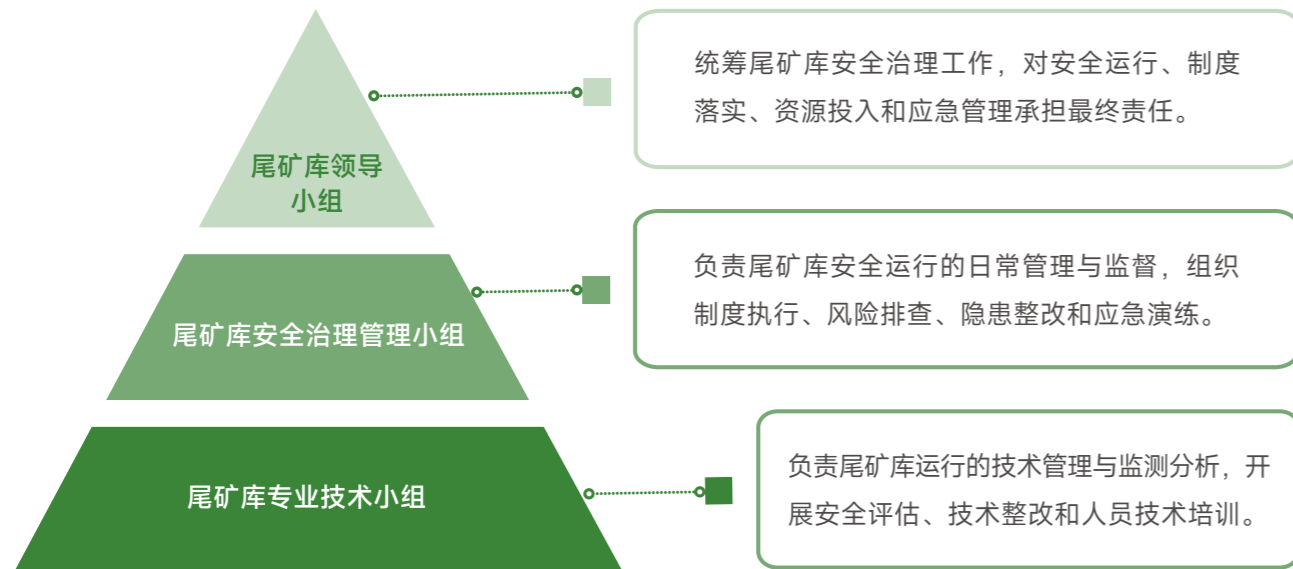
以2025年为基准年，至2027年单位物料处理废弃物产生强度降低**20%**。

# 尾矿库管理

## 治理

尾矿库作为矿山生产过程中尾矿及尾矿废水的集中处置设施，是矿山环境与安全治理的重要风险控制单元。围绕尾矿库运行涉及的坝体稳定、防渗排洪、尾矿输送及水位控制等关键环节，瓦图科拉金矿制定并执行《尾矿库安全管理制度》《尾矿库运行管理制度》《尾矿库安全检查制度》等制度文件，对尾矿库运行标准、巡查频次、监测要求、隐患整改及应急处置流程作出明确规定，形成覆盖日常运行、风险排查、问题整改及应急响应的制度安排。

尾矿库管理实行分级负责机制，在公司统一监督下开展日常运行管理与技术支持工作，确保管理职责明确、信息报告顺畅、问题整改可追溯。



瓦图科拉金矿尾矿库管理架构

## 战略

公司在矿山全生命周期管理框架下持续识别尾矿库相关风险与改进方向，并结合现有运行实践形成针对性应对措施。

风险名称	具体描述	影响时间	应对措施
坝体稳定性风险	如坝体结构或运行控制不到位，可能引发安全隐患并增加整改成本及潜在合规成本	中、长期	严格执行尾矿库安全管理制度，开展日常巡查与专项检查，及时整改隐患
排洪及极端天气风险	极端降雨可能对排洪系统及水位控制形成压力，增加设施维护及运行成本	中期	加强排洪设施维护与运行监测，完善水位控制措施
渗漏及污染风险	防渗系统运行异常可能增加环境治理投入及合规风险	中、长期	实施运行监测与沉淀控制措施，开展持续技术评估

机遇名称	具体描述	影响时间	应对措施
尾矿废水回收利用机遇	提高尾矿废水回用比例，有助于降低新鲜水取用成本	中、长期	通过沉淀处理、水位调节及回收利用机制提升水资源循环效率

## 影响、风险和机遇管理

瓦图科拉金矿通过制度化流程开展尾矿库风险识别与控制。风险识别工作结合日常巡查、定期专项检查、运行监测数据及技术评估结果进行，由相关管理及技术团队协同实施。对于识别出的运行隐患或异常情况，按照内部管理程序启动整改流程，明确责任主体与整改时限，并形成记录归档，确保问题闭环管理。

同时，公司依据《尾矿库事故应急预案》组织应急准备与演练，明确报告路径与处置程序，在发生异常情况时能够及时响应并采取控制措施，降低潜在环境与运营影响。

## 指标与目标

公司通过运行监测记录、巡查台账及内部报告机制，对尾矿库运行状况进行持续跟踪和评估，重点关注设施运行稳定性、隐患整改完成情况及应急管理执行情况。报告期内，尾矿库运行总体保持稳定，未发生重大环境事件。

指标名称	指标单位	2025年
尾矿产生总量	万吨	25.7237
尾矿回收总量	万吨	38.7355

注：2025年尾矿回收总量包括过往年度的尾矿再利用。

## 生态修复和生物多样性

瓦图科拉金矿结合采矿活动对土地及生态系统可能产生的影响，将生态保护与土地管理纳入矿山全生命周期管理框架，覆盖建设、运营及关闭阶段。公司遵循斐济《环境管理法》《土地保护与改良法》《濒危与受保护物种法》等相关法律法规，围绕自然栖息地保护、土地扰动控制、水土流失防治及复垦规划等重点领域，建立生物多样性与土地管理计划、水土流失与沉积物控制安排以及闭矿规划框架，对矿山生态风险实施系统管理。

在矿山运营阶段，瓦图科拉金矿通过受控土地清理和扰动边界管理，减少不必要的土地占用和生态干扰，在水道及生态敏感区域设置缓冲带，控制施工活动对周边环境的影响。针对已受扰动区域，公司实施渐进式复垦措施，包括地形重塑、边坡稳定、水土流失控制及本地适应性植被恢复等方式，逐步恢复地表稳定性和生态功能，降低长期土地退化风险。

同时，瓦图科拉金矿将生态保护与水资源及沉积物管理相结合，配置排水及沉积物控制设施，减少采矿活动对下游环境的潜在影响。通过常态化巡查和环境监测，对植被恢复状况、水土流失趋势、水质变化及边坡稳定性进行持续评估，并根据监测结果动态调整管理措施，提升生态系统恢复能力和管理适应性。

公司不涉及遗传资源的商业开发，土地及生物资源管理严格遵循许可条件和监管要求，在保障矿山合规运营的同时，持续降低对生态系统和土地资源的影响，支持受扰动区域的长期稳定与生态恢复。

指标名称	指标单位	2025年
生物多样性文化宣传或公益参与人次	人次	2,512

# 03 共建责任矿业 促进协同发展

矿业发展承载着经济价值与社会责任的双重使命，招金黄金始终秉持责任发展理念，将社会责任深度融入生产经营全流程，锚定员工发展、安全生产、社区共建、供应链协同、科技创新五大核心维度，筑牢员工权益保障根基，坚守安全生产底线，深化社区共生发展，打造绿色合规供应链，以科技赋能高质量发展，持续完善责任管理体系，切实履行企业公民责任，推动形成员工、企业、社区、合作伙伴多方协同发展的良好生态，致力于以责任矿业建设助力行业可持续发展。

## 我们的行动

员工权益与人才发展  
职业健康与安全生产  
社会责任与社区共建  
质量与供应商管理  
科技创新



# 员工权益与人才发展

公司始终秉持以人为本的核心理念，将员工权益保障与人才发展作为企业可持续发展的重要基石，建立健全人力资源管理体系，坚守平等多元雇佣原则，全方位维护员工合法权益，搭建系统化人才培养与成长平台，通过科学的薪酬绩效机制、完善的沟通保障体系，赋能员工全面发展，凝聚专业高效的干事团队，实现员工与企业的共同成长。

## 员工权益

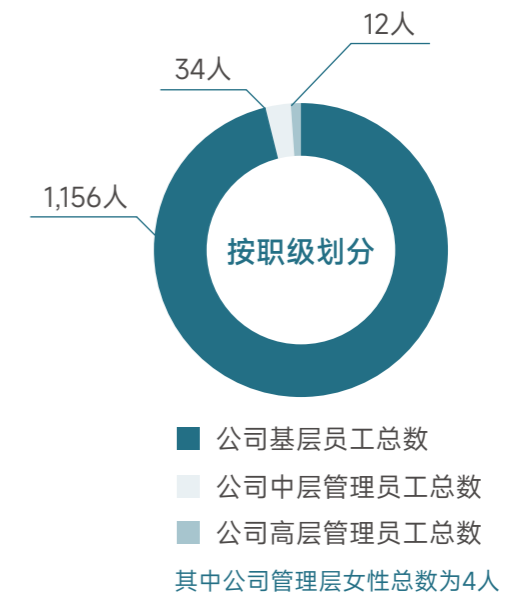
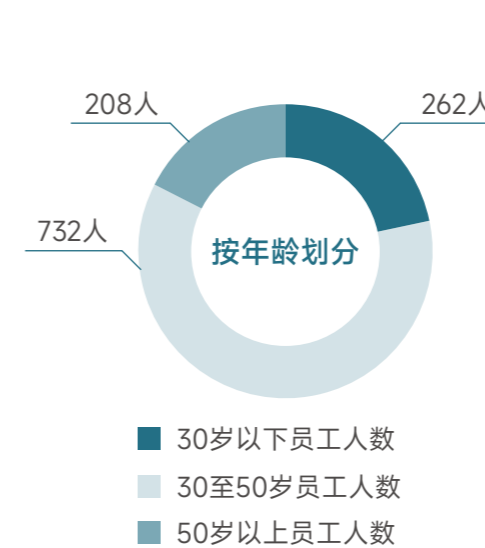
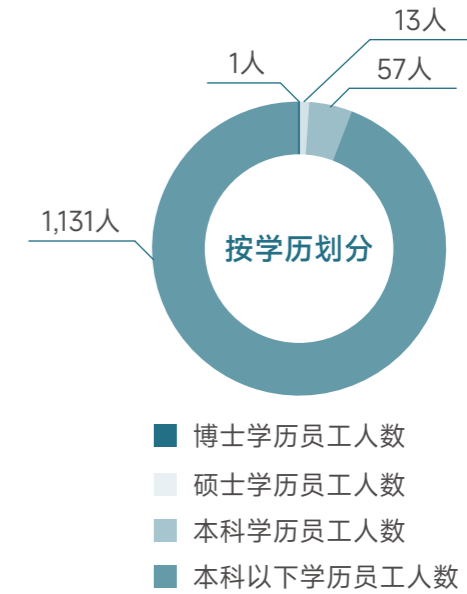
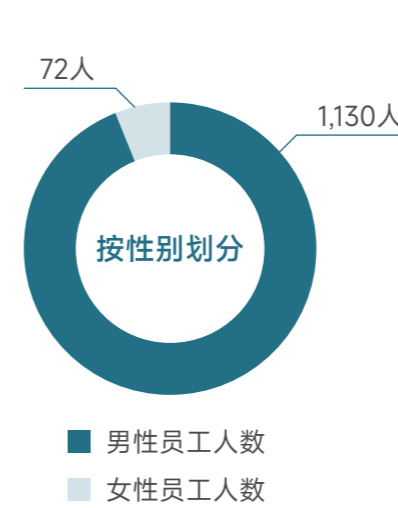
公司建立健全人力资源管理体系，制定《招金国际黄金股份有限公司人力资源管理制度》《招金国际黄金股份有限公司总部定岗定编定员实施方案》《招金国际黄金股份有限公司总部薪酬体系管理办法》等一系列规章制度，为员工发展与团队建设提供坚实的制度保障。

### 平等雇佣

在雇佣方面，公司遵循平等就业、多元包容的雇佣原则，坚决杜绝性别、民族、年龄、宗教信仰任何形式的歧视行为。在招聘过程中，兼顾本土化用工需求与人才多元化建设，既优先吸纳矿区及周边社区劳动力，助力地方就业；也积极引进行业专业人才，构建结构合理、优势互补的人才梯队，以包容开放的用工环境夯实企业发展根基。

2025年，瓦图科拉金矿依据生产经营目标与关键岗位需求，有序推进人才招聘工作，共录用斐济本地员工100余人，重点补充综合回收、尾矿处理、矿山生产、地质勘探、井下排水、发电及设备维护等一线操作与技术岗位，为矿山稳定运营、产能提升及项目拓展提供坚实人力保障。

指标名称	单位	2025年数据
员工总数	人	1,202



## 权益保障

公司总部始终把员工合法权益保障作为人力资源管理的重要基石，严格遵守国家及各运营地区劳动法律法规，全面规范劳动合同管理、薪酬福利、休息休假、劳动保护等各项制度，切实维护员工切身利益。持续完善薪酬分配与激励机制，保障员工收入合理增长，严格落实最低工资标准、社会保险、劳动安全卫生等法定要求，筑牢员工权益保障底线。

公司持续畅通员工沟通渠道，健全意见征集、诉求响应与反馈落实机制，尊重员工主体地位，保障员工知情权、参与权、表达权与监督权。通过制度化、规范化、常态化的权益保障体系建设，积极构建和谐稳定的劳动关系，增强员工归属感、获得感与幸福感，为公司总部持续健康发展凝聚强大合力。

案例 • 企业年金宣讲

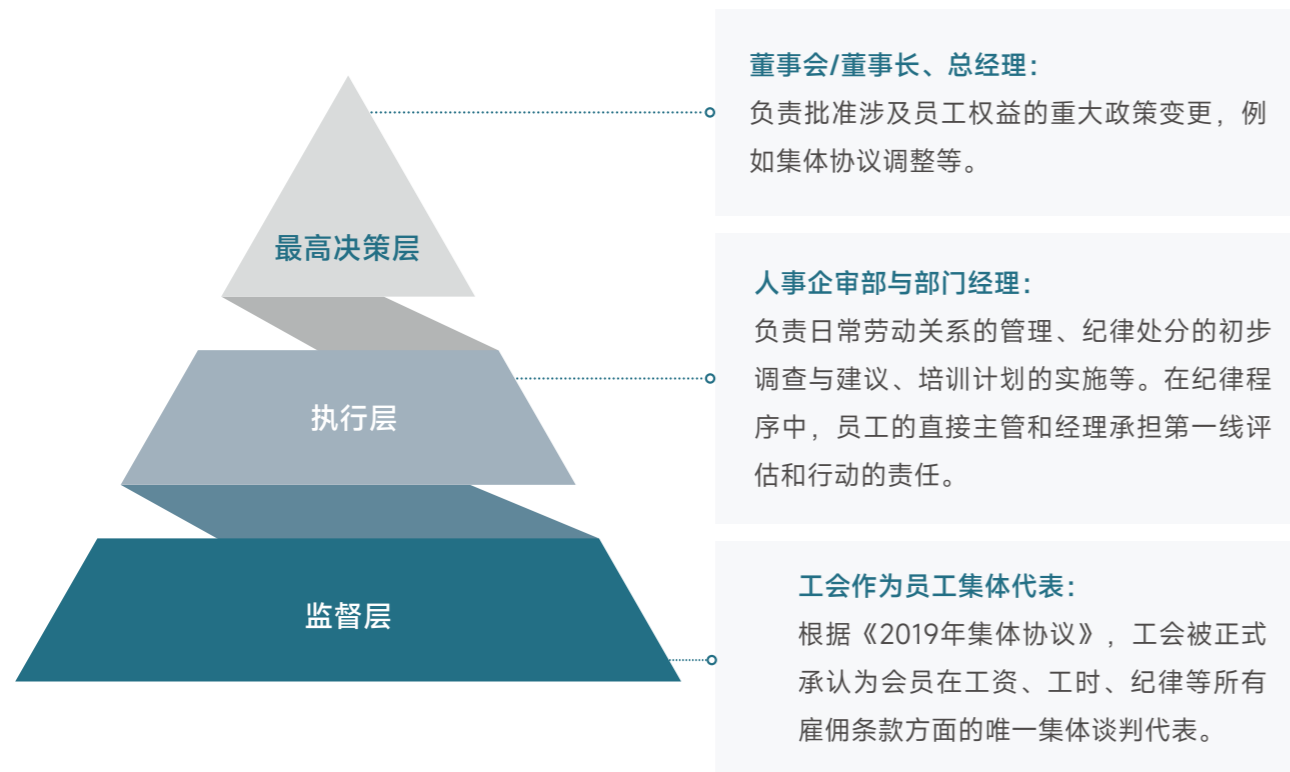
2025年12月，综合办公室组织《招金集团企业年金管理办法宣讲》培训，总部各部室员工参训。培训内容主要涉及建立企业年金条件及程序、员工参加企业年金条件及程序、企业年金基金筹集、账户及权益管理、待遇计发和支付方式等内容。



企业年金管理办法培训现场

公司下属瓦图科拉金矿制定《集体协议》，构建包含最高决策层、执行层、监督层的人权保障治理架构，由董事会、董事长、总经理负责决策，人事企审部与部门经理落实执行，工会作为员工集体代表履行监督职能，形成权责分明的闭环管理体系。

人权保障治理架构



民主沟通

公司总部高度重视民主管理与沟通机制建设，持续畅通上下联动、内外贯通的沟通渠道，积极构建开放、透明、高效的民主沟通体系。通过意见征集、座谈调研、谈心谈话等常态化机制，广泛听取职工意见建议，及时回应职工合理诉求，切实保障职工知情权、参与权、表达权和监督权。坚持以员工为中心的管理理念，搭建多维度沟通平台，推动管理层与一线员工面对面交流、心贴心沟通，着力解决员工关心的热点难点问题，不断凝聚全员共识、汇聚发展合力。通过持续深化民主沟通建设，进一步营造团结和谐、积极向上、共谋发展的良好氛围，为公司总部高质量发展提供坚实的组织保障和人文支撑。

公司下属瓦图科拉金矿工会定期召开会议，围绕影响员工权益的议题展开沟通协商，旨在培育积极的劳资关系。同时，瓦图科拉金矿建立清晰的内部申诉流程，员工可向雇主提出申诉，并有权要求工会代表在场陪同；若内部无法达成共识，员工可将申诉提交至外部专业调解机构寻求公正解决。同时，瓦图科拉金矿积极响应斐济国家工人工会集体谈判诉求，稳妥推进协商沟通，兼顾企业运营与员工合法权益，维护和谐稳定的劳资关系。

薪酬绩效

公司严格依法开展劳动关系管理，严格执行运营地区最低工资标准，实施全员工资普调，有效稳定员工队伍、提升工作积极性。在薪酬绩效建设方面，为建立科学合理的薪酬管理体系，实现岗位价值与薪酬分配有机结合，拓宽员工职业发展通道，充分激发员工的积极性和创造性，加强人才梯队建设，推动公司高质量发展，公司制定并实施《招金国际黄金股份有限公司总部薪酬体系管理办法》，秉持内具公平性、外具竞争力的原则，建立契合公司战略发展的激励薪酬制度，确保薪酬体系与岗位体系相互适配。公司合理设置薪酬等级与薪酬带宽，推动薪酬等级与岗位职级相对应，并根据岗位职级为员工确定相应薪级，进一步提升薪酬体系的规范性与激励作用，增强公司对人才的吸引力和凝聚力。

在薪酬绩效体系建设方面，瓦图科拉金矿完成中方人员薪酬与绩效改革，建立五级薪酬序列，明确“侧重一线、倾向井下”的分配原则，出台《中方人员薪酬分配管理办法》，实现薪酬体系科学化、标准化；同步建立绩效管理体系，将绩效与安全、产量、利润及重点工作紧密挂钩，形成闭环管理机制，激发团队的工作活力与责任意识。

员工成长

公司高度重视人才培养与发展，围绕国际化业务布局搭建专属人才培养体系，落地实施系列专项人才发展项目，为核心人才成长搭建系统化学习与交流平台，以专业化培养赋能团队能力提升，为企业可持续发展夯实人才基础。

2025年，公司建立总部学习例会制度，每月至少2次集中学习，全员年均至少授课1次，围绕职业素养、合规、专业技能开展多元学习，配套考勤、评价与奖励机制，打造学习型团队，提升员工综合能力。

同时，公司下属瓦图科拉金矿深化“内部培养+外部引进”双驱动的人才队伍建设模式，以“雄鹰成长计划”为核心，全年落地两期系统化培训，通过“理论授课+岗位实践+文化融入”三维教学模式，精准培育斐济本土技术骨干；对外依托招金集团资源引入专家团队，围绕采矿、选矿等关键环节开展现场专项培训，推动先进工艺与管理经验落地；同时创新本土化人才培养模式，初步编制《“以师带徒”人才培养管理规定》，为搭建可持续的本土技术骨干梯队筑牢制度基础。

指标名称	单位	2025年数据
培训总人数	人	1,202
培训总时长	小时	10,522
全年培训总场次	次	482
员工培训覆盖率	%	100

案例 “雄鹰成长”计划

2025年8月，瓦图科拉金矿首期“雄鹰成长”计划学员抵达招金集团，开启系统化的学习深造之旅。12月，第二期学员接续赴集团参训，同期举行的斐济班墨学院签约揭牌仪式，也为深化国际合作与人才培养搭建了全新平台。



2025年度“雄鹰成长”计划学员

# 职业健康与安全生产

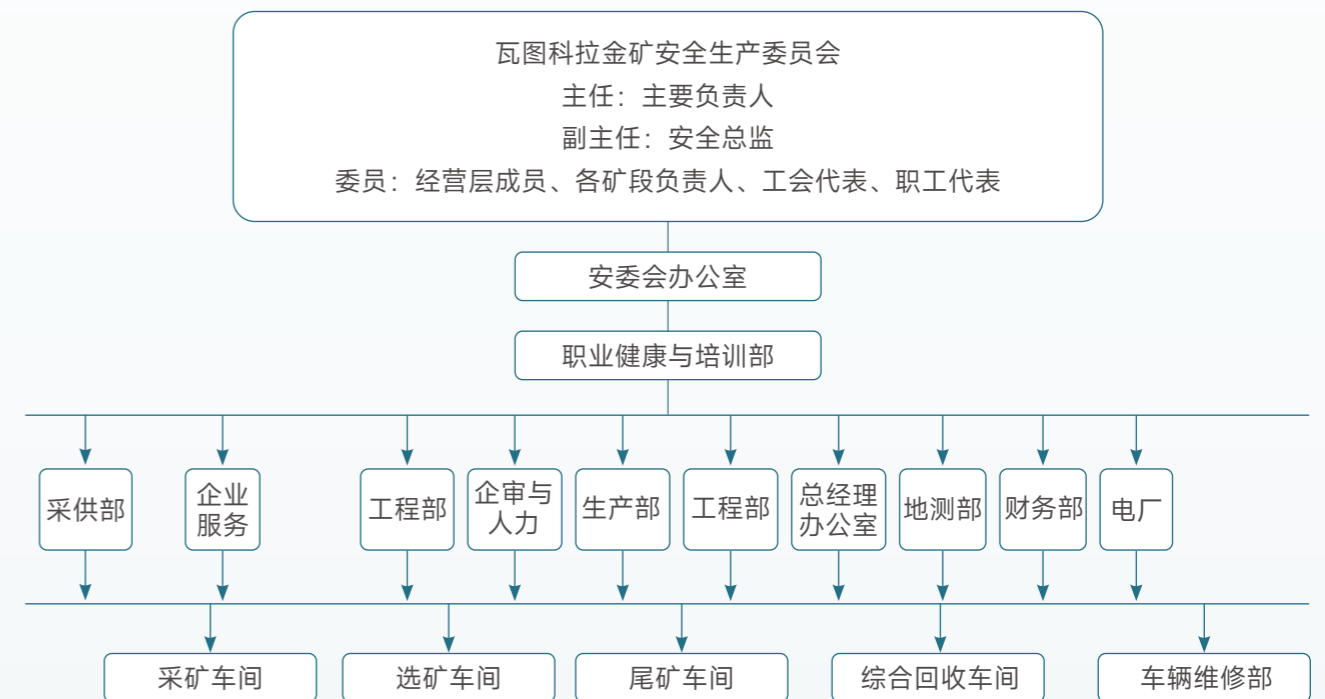
安全和健康是保障员工基础生命健康权益、维持企业合规高效运营效率的基础。公司高度重视员工的职业健康与安全，把保护职工生命安全摆在首位，不断完善职业健康及安全生产管理体系，致力于为员工提供更安全、更舒适的工作环境。

## 治理

公司坚信安全是实现良好运营和长期可持续发展的基础，严格遵守《中华人民共和国安全生产法》《生产安全事故应急预案管理办法》《中华人民共和国特种设备安全法》《危险化学品安全管理条例》《山东省生产经营单位安全生产主体责任规定》等法律法规，始终把员工的生命安全放在第一位。在内部管理制度上，公司制定并执行《招金国际黄金股份有限公司安全工作管理办法》《职业健康与安全政策》《职业健康安全危险源识别与风险评估调查表》等制度标准，落实责任链条、弥补短板弱项、创新管理举措、优化制度机制，加强安全管理，提高防风险、治隐患的能力，全面构筑坚固有力的安全屏障，切实保障员工的安全与健康。报告期内，公司未发生职业健康与安全事故。

2025年，为进一步健全安全生产管理网络体系，强化对各级安全生产工作的领导，公司成立瓦图科拉金矿安全生产委员会，以及职业健康与培训部等相关安全管理机构，全面负责落实全矿生产经营活动中的安全生产管理工作。

瓦图科拉金矿安全管理网络图



招金黄金瓦图科拉金矿安全生产委员会组织架构图

### 职业健康安全方针

#### 安全第一、无限防范

矿山工作，安全第一，安全无保障，生产谈不上。安全管理无始终，安全工作无疆界，安全领域无空白，安全防范无极限。

#### 遵守法规、矿业争先

国家现行适用的职业健康安全和环境法律法规，是我们开展工作的行动指南，必须严格遵守。在依法办事的同时，通过管理创新，确保企业的职业健康安全和环境管理工作走在矿山行业的前列。

#### 以人为本、持续发展

员工是企业之本，保护员工的安全健康，就是保护生产力。同时让他们积极参与到职业健康安全和环境管理体系的各要素活动中去，发挥聪明才智和主观能动性，才能做好各项工作，实现企业健康、持续、稳定发展。

## 战略

结合黄金矿山地下采掘的行业特性及生产运营实际，公司识别出职业健康与安全生产领域的核心风险，同时把握行业发展与管理升级带来的发展机遇，通过针对性举措管控风险、抢抓机遇，推动职业健康与安全生产工作常态化、规范化开展，筑牢企业安全发展根基。

风险名称	具体描述	影响时间	应对措施
矿山作业风险	黄金矿山地下采掘、选矿作业产生大量粉尘，易引发尘肺等职业病，井下同时存在噪声、有害气体等危害，叠加本地作业环境特性加剧健康威胁。	长期	定期测风测尘并优化防尘系统；强制配备劳保用品，建立职工健康档案并定期体检；设定粉尘合格率目标并纳入考核。
矿山生产事故风险	地下作业存在透水、冒顶片帮等固有隐患，受飓风等自然灾害、地质条件变化影响大，特殊作业操作不当易引发突发安全事故。	长期	落实探掘治采方针，极端天气执行停产撤人；建立双重预防机制并每月安全检查；规范特殊作业审批，制定预案并定期演练。
安全生产管理风险	矿山作业环节多、岗位分散，部分员工安全意识薄弱易违章操作，外包单位资质审核不到位易形成安全管理漏洞。	长期	组建培训中心实施分层安全培训，确保特种作业人员持证上岗；建立全员安全生产责任制，考核与工资挂钩并严肃处理违章行为；审核外包单位资质，将其纳入矿山统一安全管理。

机遇名称	具体描述	影响时间	应对措施
安全管理体系升级	随着矿山安全监管要求持续提升，公司已搭建完善的安全管理机构与标准化体系，具备打造行业领先安全管理模式的基础。	中期	完善职业健康安全管理体系，推广安全“四新”技术；将安全管理融入生产全流程，打造特色安全文化；总结管理经验，加强行业交流提升品牌影响力。
安全生产与绿色发展融合	黄金行业绿色低碳发展趋势下，安全生产与环保、资源利用融合需求提升，公司可通过二者结合实现生产与生态效益双提升。	长期	统筹安全与环保投入，落实清洁生产实现污染物达标排放；以安全为基础优化开采工艺、升级设备，提升资源利用效率。

## 职业健康与安全生产培训

公司将安全培训作为夯实安全运营基础、提升全员安全素养的核心举措，着力提升员工安全操作技能，增强风险防范意识，确保员工熟练掌握岗位安全规范及应急处置流程，切实保障员工人身安全与生产运营安全。

公司构建全方位、标准化的安全培训体系，采用理论讲解、案例剖析、实操演练、视频教学的多元培训形式，组织员工研读安全案例库、观看安全警示视频，同步配套实操教学与技能考核，以系统化、沉浸式的培训模式确保培训效果落地。报告期内，瓦图科拉金矿开展各类安全培训累计覆盖2,380人次，实现各岗位员工全覆盖。

### 公司职业健康与安全相关培训类型

**消防专项培训：**讲解火灾预防、消防器材操作、火场逃生自救相关知识

**新员工入职专项培训：**普及岗前必备的安全规章制度、岗位安全职责、基础安全操作内容

**无轨运输设备专项培训：**聚焦设备安全操作规范、故障排查及应急处置要点

**排水设备操作专项培训：**强化设备操作流程、维护保养及汛期排水安全相关要求

**凿岩台车培训：**教学设备操作规范、安全防护措施及作业风险管控方法

**采场顶板管理专项培训：**讲解顶板风险识别、监测方法及事故防范措施

**其他专项培训：**涵盖各类突发事件应急处置流程、救援器材使用等应急救援相关内容



职业健康与安全生产培训

## 影响、风险和机遇管理

公司始终坚守安全生产底线，将安全运营作为可持续发展的重要基石，常态化开展安全生产检查工作，全面排查生产各环节安全隐患，建立隐患闭环管理机制，及时整改薄弱环节，切实防范事故发生。报告期内瓦图科拉金矿累计组织各类安全专项检查18次，由安全保卫部、生产部、设备部等多部门骨干牵头参与，检查范围全面覆盖全矿生产区域、设备设施及各作业环节；通过“月度常态化检查+专项重点检查”相结合的模式，运用现场实地排查、设备台账核查、作业流程抽查等方式，建立隐患排查台账并明确整改责任与时限，以规范化、全覆盖的安全管理举措，筑牢生产安全屏障，充分保障员工职业健康安全。

## 指标与目标

2025年，公司围绕职业健康与安全生产设定明确目标，并全面达成：

### 生产安全目标

全矿无重伤以上事故，重大设备事故、重大火灾事故及重大交通事故均为零，有效保障了生产经营活动的安全稳定。

### 人员伤害控制

千人负伤率控制在2.5以下，显著降低了作业过程中的人员伤害风险。

### 职业健康保障

井下粉尘合格率、选矿粉尘合格率均达到90%，有效改善了作业环境，切实维护了员工的职业健康权益。

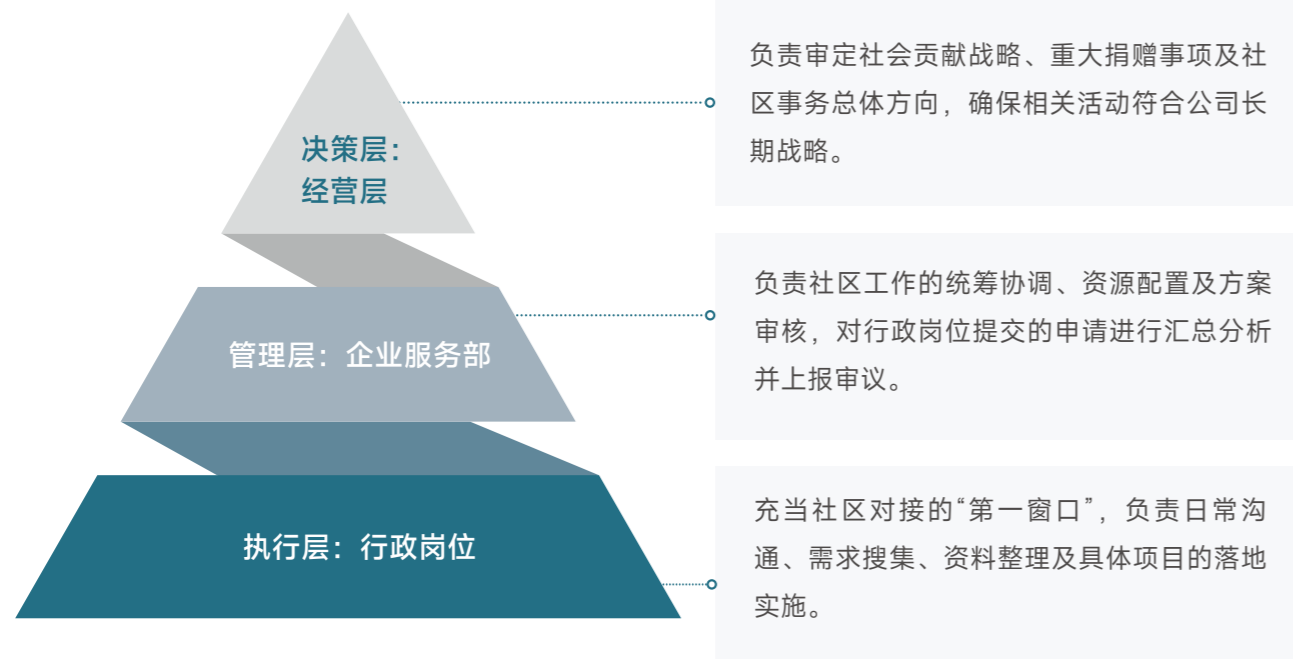
指标名称	单位	2025年数据
安全风险评估完成率	%	100
安全检查覆盖率	%	100
工伤率	%	0
百万工时伤害率	%	0
因工伤损失工作日数	天	0
因工死亡人数	人	0
承包商安全协议签署率	%	100
工伤险投入金额	万元	47.83
安全生产投入总金额	万元	1,500
安全隐患上报奖励发放总额	万元	5
职业病发生率	%	0
员工体检覆盖率	%	100
职业病体检覆盖率	%	100
职业健康培训次数	场	24
职业健康培训时长	小时	19,040
职业健康培训覆盖率	%	100
职业健康与安全培训覆盖率	%	100
安全生产应急演练次数	场	12
安全生产应急演练参与人次	人次	1,500

注：职业健康安全培训相关数据为瓦图科拉金矿开展情况统计，公司总部报告期内未单独组织相关培训活动。

# 社会责任与社区共建

公司下属瓦图科拉金矿建立权责清晰、逐级分工的“决策-统筹-执行”三级治理体系，由经营层决策、企业服务部统筹、行政岗位执行，全面覆盖社会贡献与社区事务管理，实现工作闭环与高效透明运行。

## 社会贡献与社区事务治理架构



瓦图科拉金矿以建立合规、透明、响应高效的社会贡献治理机制为核心目标，在社会责任管理方面确保各项社会贡献活动严格遵循当地法律法规及公司内部控制要求，实现100%合规开展，稳固合规管理基础。同时，公司持续搭建与瓦图科拉矿区及周边社区的常态化沟通渠道，实现社区合理诉求的及时受理与积极回应，持续提升沟通与响应效率；并通过统筹配置社会责任资源，将社会责任工作融入企业发展战略，有效降低潜在社会风险，推动公司与矿区社区形成长期稳定、互利共生的发展格局。

## 公益捐赠

公司下属瓦图科拉金矿通过资金捐赠、物资支持及员工参与等多维举措，开展覆盖教育、体育、公共卫生、社区治理及青年发展的社会贡献工作。公司通过走访教育机构、社区家庭及其他利益相关方，组织开展采矿专项交流活动，及时了解社区关切，以公开透明的信息沟通机制维护社区关系稳定；同时，重点聚焦教育与青年发展，为学校提供资金及电脑等物资支持，助力体育活动及能力建设项目，并支持社区体育赛事、文化节庆及公共卫生安全等公益活动。相关举措取得良好社会反响，有效提升公司在矿区及周边社区的认可度与信任度。



向尼尔森学院捐赠



向社区幼儿园捐赠

报告期内

公司在社会公益方面的投入约为

**72.65** 万元

举办社会公益活动达

**15,260** 小时

举办社会公益活动累计

**828** 次

员工志愿者人数达到

**55** 人

## 社区沟通

瓦图科拉金矿构建稳定高效的社区沟通常态化机制，明确企业服务部为社区事务专属对接窗口，全权负责社区咨询、诉求及建议的接收、统筹协调与反馈。日常工作中，以定期会议、实地走访等方式，与当地酋长及社区代表保持常态化沟通；同时辅以电话、邮件等线上形式，进一步提升响应效率与沟通便捷性。该沟通机制有效保障企业与社区的信息双向畅通，促进企业与社区的长期互信与合作。



社区入户访问



社区会议



社区联谊

报告期内，在企业服务部的统筹组织与协调下，瓦图科拉金矿围绕回应社区公共需求、维护社区环境、支持基础公共服务三大核心目标，持续开展矿区及周边社区的沟通对接与实践参与工作。结合日常沟通掌握的社区诉求，瓦图科拉金矿组织员工常态化投身公益实践，包括公共区域环境整治、道路维护协助、社区供水保障、垃圾清运配合及公共事务支援等；同时积极赞助社区体育赛事、文化节庆活动，策划开展学生参观、教育交流等互动项目，全方位覆盖矿区及周边社区的日常公共需求。

通过上述举措，瓦图科拉金矿进一步精准把握社区诉求，提升沟通效率与问题响应时效，更切实改善社区人居环境与公共服务水平，有效增进社区对公司运营及社会责任工作的理解与认同。



社区卫生宣传



瓦图科拉金矿排球队参加楠迪杯联赛

案例

### 金水狂欢节社区文化支持行动

金水狂欢节是塔武阿镇年度规模最大、公众参与度最高的标志性文化活动。招金黄金已连续三年深度参与并支持该活动，通过赞助参赛选手与巡游花车、组织员工投身活动筹备及现场展演等多元方式，持续深化与当地社区的文化联结。

2025年，活动现场吸引近两千名社区居民踊跃参与，瓦图科拉金矿选派的参赛选手凭借亮眼表现斩获“慈善奖”第二名。这一系列持续性的公益实践，不仅有效提升了公司在当地社区的公众可见度与认可度，更打造出具有鲜明辨识度的社区共建品牌项目。



金水狂欢节

# 质量与供应商管理

## 质量管理

公司主营合质金和金精矿两种产品，合质金主要销往澳大利亚，金精矿主要销往招远市。瓦图科拉金矿制定《金精矿及合质金产品质量管理制度》等制度，在质量管理方面遵循PDCA循环原则，构建全生命周期闭环管理体系，并分四大阶段推进：



## 质量控制与改进

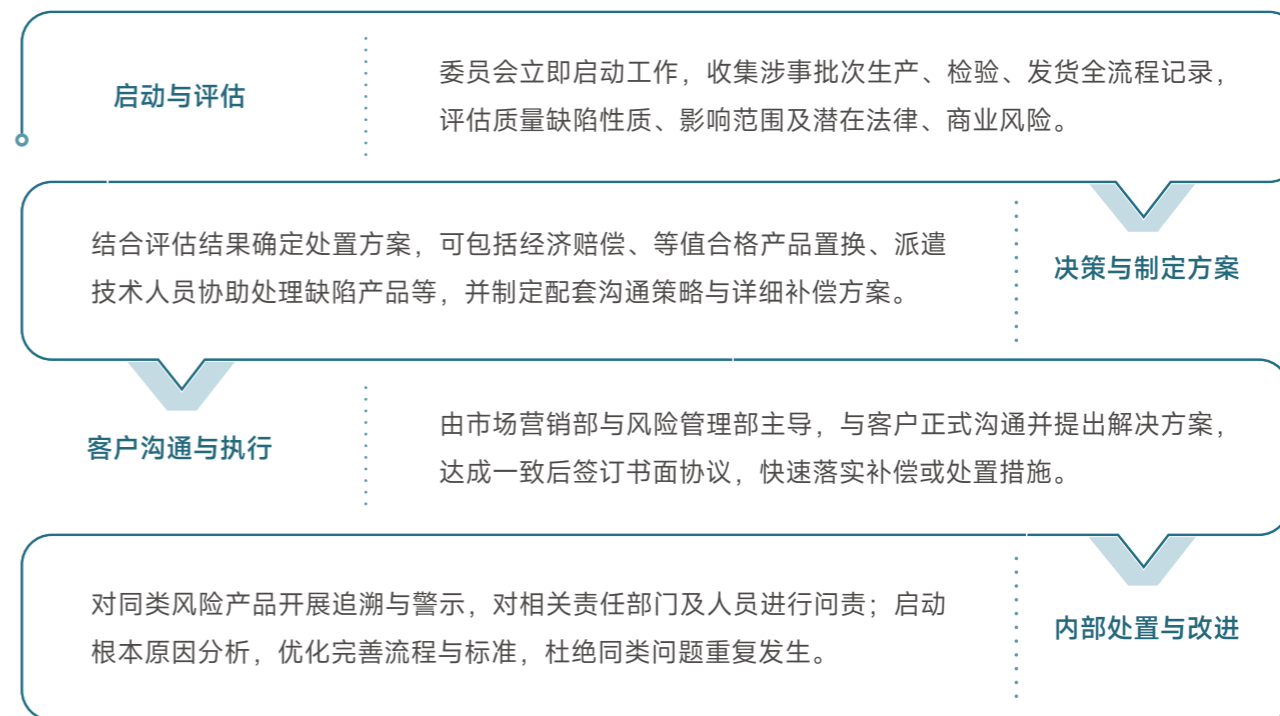
公司建立金精矿及合质金产品质量核心管理要求，制定严于国标的内控质量标准，明确产品指标与检测方法；对生产关键工艺参数持续监控记录，通过中间产品快检指导生产调整；执行公正取样原则，化验全程做好质量控制，产品经检验合格并出具质量证明书后方可出厂；对不合格品严格标识、隔离与评审，未经处理不得放行；完整保存全流程生产、检验、发货等记录，保障产品全链条可追溯，记录保存期不少于10年。

此外，公司建立常态化质量评审与持续改进机制，定期召开质量分析会，评估产品质量趋势并制定落地改进措施；针对重大质量事故或客户重大投诉，立即启动根本原因分析，精准定位问题并落实纠正与预防措施，从根源规避同类问题重复发生，持续优化产品质量管控体系。

## 产品召回

为规范产品重大质量缺陷、质量争议的应对处置流程，降低客户损失与公司声誉风险，瓦图科拉金矿制定《金精矿及合质金产品召回与质量争议处理制度》，明确产品召回为经济补偿、换货等补救措施（因产品特性不做物理召回），成立由分管领导牵头，多部门负责人组成的临时召回/争议处理委员会，统筹决策与指挥工作。报告期内，公司未发生产品召回事件。

### 产品召回处理流程



## 质量提升

为将产品质量提升培训成果转化实操规范，公司围绕金精矿、合质金生产，明确生产操作、取样制样、化验分析三大关键岗位标准化操作流程，梳理各岗位核心职责与关键风险点，制定全流程标准化操作要点，同时建立后续监督机制，通过多方式督查流程执行，构建全链条质量保障网络，夯实产品质量底层支撑。

## 销售与服务

为应对市场变化，规范销售流程，瓦图科拉金矿制定《斐济瓦矿精矿及副产品销售管理制度》《金精矿及合质金客户服务管理制度》等，对产品销售和客户服务的全流程予以规范约束，保障各环节的风险可控与运营高效。

### 产品销售管理架构

#### 领导小组

由董事长任组长、财务总监任副组长，其他经营层成员为组员；承担产品销售工作中交易业务风险应急处理等重大事项的决策职责。

#### 工作小组

由财务总监任组长、财务部经理任副组长，企管审计科长、化验室经理、保卫科经理、选矿车间主任及财务科销售团队为组员，各成员部门分工明确、协同履职，涵盖招标签约、客户管理、样品化验、过磅计量、出入库管理、货款结算、安保监督、仲裁配合等环节。

在客户服务环节，销售人员专人对接MRD和FRCS税金缴纳、货物运输保险办理、出口许可证申领等相关事宜，全程跟进落实各类配套手续，保障产品销售相关流程顺畅推进，为客户提供专业、高效的服务支持。

## 客户服务流程

公司围绕金精矿、合质金产品销售前、中、后全周期客户服务活动，以专业性、规范性、首问负责制、预防为主为核心服务原则，规范全流程服务操作，着力提升客户满意度与忠诚度，同时有效防范业务合作中的各类风险，为客户提供专业、标准、高效的全流程服务支持。



## 客户沟通

公司建立高效的客户投诉与质量异议处理机制，由市场营销部统一受理相关问题并在24小时内响应，同步联动质量检验中心、生产运营部开展内部核查，按责任归属协商赔偿或启动第三方仲裁程序，所有处理过程书面记录，结果反馈客户后案例归档用于内部改进。报告期内，未发生客户投诉事件。

在客户关系管理方面，公司实施客户分级管理模式，根据客户情况配置差异化服务资源；同时定期组织技术交流会、开展客户拜访，深化与客户的战略合作关系，构建长期稳定的客户合作体系。

## 信息安全

公司高度重视信息安全与数字化运营保障，搭建完善的内部信息管理体系，为日常运营与跨部门协作筑牢安全屏障。公司内部沟通以企业邮件为核心载体，配套部署邮件加密系统，保障通信内容的安全性与私密性；各业务部门配套专业化运营系统，采购部通过Mixo系统管理采购流程，财务部依托独立财务系统处理账务核算，同时按岗位职责为人员配置差异化的系统访问、文件操作权限，实现信息安全管控与权责清晰落地。截至报告期末，公司网络与系统保持稳定运行，未发生黑客攻击或重大信息安全事件。

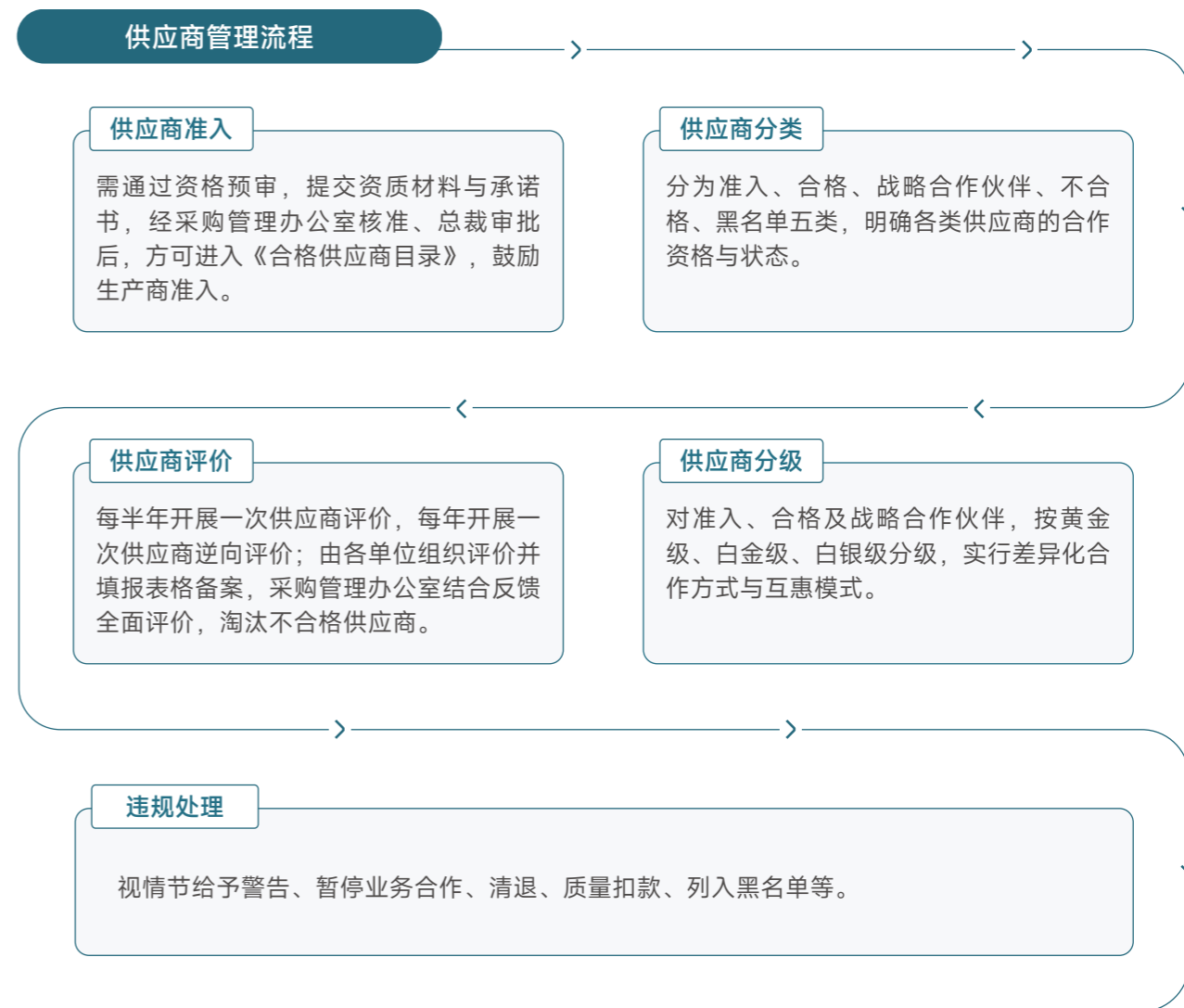
## 供应链安全

公司结合中斐两国经营发展实际，严格遵循《中华人民共和国民法典》《中华人民共和国对外贸易法》《中华人民共和国招标投标法》及斐济《环境管理法》等相关法律法规要求，瓦图科拉金矿制定《物流管理制度》，明确采购供应部为供应链管理核心部门，统筹负责公司物资设备的计划制定、采购执行、到货验收、仓储管理等全流程工作，涵盖采购战略规划、供应商开发与考核、采购全流程落地、成本与质量交付管控、采购流程合规建设等职责，同时联动生产、财务、IT等各部门紧密协作，提供专业供应链解决方案，保障生产运营连续性，助力公司业务目标达成。



## 供应商管理

公司建立覆盖准入、分类、分级、评价及违规处理的供应商管理体系，通过明确标准、细化流程、强化监督，筛选优质合作伙伴，优化供需协同效率，保障供应链稳定高效运行，为企业高质量发展筑牢供应保障根基。



瓦图科拉金矿制定《供应商行为准则》，涵盖法律与道德合规、劳工与人权标准、健康与安全、环境保护、管理体系与持续改进及供应链延伸责任六大核心维度，明确供应商运营全流程的行为规范与合规要求，旨在引导并约束供应商恪守合规底线、践行社会责任与绿色发展理念，携手打造合规、诚信、可持续、负责任的供应链生态体系。报告期内，公司供应商行为准则签署率为100%。

## 尽职调查

公司采购供应部在供应商准入阶段开展ESG相关评价与尽职调查，评价主要围绕风险防控、价值创造及合规要求等方面展开，以识别供应链潜在ESG风险。公司开展供应商尽职调查，采用风险导向方法实施供应商分级管理，首先对供应商经营资质、环境违法、劳工安全、商业合规等方面开展合规性审查，随后从环境、社会及公司治理维度开展基础ESG问卷调查，对供应商ESG表现进行系统评估。

报告期内

公司：

通过环境审核的供应商

**171** 家

通过社会审核的供应商

**224** 家

## 供应链风险管理

公司围绕供应链安全稳定运营核心目标，构建全维度供应链风险管理体系，从风险评估与规划、供应链网络优化、流程与协作强化、合规与本地化运营等维度，系统性防范供应链各类潜在风险，提升供应链韧性与抗风险能力，保障供应链全流程高效顺畅运行。

### 供应链风险管理措施

#### 风险评估与规划

绘制全链路供应链图谱，结合斐济飓风等区域特性，评估各节点受自然灾害、地缘政治、单一供应商依赖等风险的影响程度，同步制定专项业务连续性计划，明确各类中断场景的应急流程与替代方案。

#### 供应链网络优化

推进关键物料供应商多元化布局，设置合理安全库存；优化库房布局、增设大型库房，重点在斐济本地及澳新地区拓展优质供应商，从结构上提升供应链抗风险能力。

#### 流程与协作强化

与核心供应商建立战略合作伙伴关系，共享需求预测、联合规划；运用数字化工具实现供应链端到端实时可视化管理，同时在采购合同中明确服务水平、连续性保障及违约责任条款。

#### 合规与本地化运营

严格遵守斐济海关、生物安全、产品质量等当地法规；探索斐济及南太平洋区域本地化采购，缩短供应链链路；与当地专业清关、物流、法律机构合作，快速解决运营问题，提升本地化适配能力。

公司建立供应商风险评估与应急准备动态管理流程，结合运营地特性，从财务运营、物流地理、合规监管、地缘贸易四大维度开展风险评估，重点核查供应商对斐济海关、生物安全等要求的适配性及防灾、进口渠道稳定能力；同时按重大、中等、低风险划分红、黄、蓝三级应急预案，分别制定立即响应保障运营、密切监控缓解风险、日常预防优化体系的针对性应对措施，实现供应商风险分级管控与动态应对。

## 供应商沟通

公司建立常态化供应商沟通机制，通过电子邮件、通讯工具与供应商开展高效沟通，保障供需对接及时顺畅，夯实供应链协作基础。报告期内，公司共开展2次供应商培训，共120小时。

#### 案例

#### 供应链安全专项培训

2025年9月，瓦图科拉金矿采购供应部组织开展供应链安全专项培训，包括高管、采购供应、IT信息安全、法务合规人员及关键供应商人员参加。培训聚焦供应商管理安全要求、运输仓储及数据交接安全、信息技术供应链安全、相关法律法规与合同争议解决等核心内容，围绕采购中断、信息泄露、法律合规、财务信誉等供应链关键风险展开讲解。此次培训构建起全链条、闭环式的供应链安全管理体系，既强化相关人员的专业知识储备，更有效提升企业整体供应链安全文化建设与风险防控能力。



安全培训现场

## 平等对待中小企业

公司将平等对待中小企业纳入供应链管理重要准则，秉持公平公正的合作原则，合理设置账款结算周期，严格履行款项支付义务，杜绝无故拖欠款项行为。同时为中小企业供应商提供公平的市场合作机会，助力中小企业发展，携手构建平等互利、协同发展的供应链合作生态。

## 科技创新

公司制定《科技创新管理制度》，明确各层级职责与全流程管理规范，为科创工作开展提供制度支撑。公司科技创新工作锚定核心效益、技术突破、成果转化、长效发展四大目标，围绕矿山生产经营实际，攻克多领域技术工艺及管理难题实现降本增效，推广“四新技术”、完成科研技改攻关以提升核心技术竞争力，规范科技成果评审转化与知识产权管理实现成果价值最大化，同时完善科创制度与激励机制、搭建技术人才梯队、构建资源循环体系，最终实现经济、生态与社会效益协同共赢。

## 管理架构

公司设立科学技术委员会（以下简称“科委会”）、矿产资源部、其他部门、分/子公司（矿）四级科创管理架构，职责分工明确。科委会为决策核心，统筹科创规划、制度制定与重大项目管理；矿产资源部作为归口管理部门，牵头科创全流程工作及考核、风控；其他部门落实科创政策并开展专业条线工作，财务部专管科研经费；分/子公司（矿）配专人执行科创制度，开展本单位科创项目实施、日常管理及风控工作。

为强化科技创新驱动发展能力，完善创新管理体系，公司下属瓦图科拉金矿构建领导小组、工作小组、后勤支援小组三级科技创新治理架构，明确各层级组织牵头负责人、核心成员及核心职责，层层压实创新工作责任，形成决策、执行、保障闭环管理的管理体系，为矿山科技创新工作有序开展提供坚实组织支撑。



层级	小组	主要负责人	职责概述
领导小组	科技创新委员会	董事长为组长，副董事长为副组长	作为科创最高决策机构，依据当地科技政策决策科创重大问题，参与科研技改项目全流程管理，评定表彰科创类奖项，统筹审定科技开发费筹集、使用与管理的重大事项。
	统筹管理组	副董事长为组长，人事企审部负责人为副组长	牵头全矿科创日常管理，完善科创制度与激励机制，编制科创规划、年度计划及经费预算，统筹科研项目全流程管理，开展知识产权保护、人才梯队建设、“四新”技术推广及产学研合作等工作。
工作小组	生产技术科研创新攻关小组	分管生产副总经理为组长，生产部/地测部负责人为副组长	开展采矿、地测、选冶等生产系统技术攻关，结合生产经营提出年度科研课题，协助开展科研项目评审验收，评价本领域小改小革、合理化建议成果。
	安全环保管理科研创新攻关小组	安全总监为组长，安全保卫部负责人为副组长	开展安全、环保领域技术攻关，结合生产经营提出年度科研课题，协助开展科研项目评审验收，评价本领域小改小革、合理化建议成果。
	设备设施科研创新攻关小组	设备总工程师为组长，设备部负责人为副组长	开展机电设备、能源计量技术攻关，提出年度科研课题及“四新”技术应用计划，协助开展科研项目评审验收，评价本领域小改小革成果，统筹全矿“四新”技术收集、申报与推广。
	科研创新验收小组	副董事长为组长，人事企审部负责人为副组长	牵头组织全员自主创新、技术攻关、小改小革及“四新”技术应用等项目的内部验收，验收结果作为企业内部科创奖励的重要依据。
后勤支援小组	财务部	财务部相关人员	负责科技研发经费的财务管理、预算审查与使用监督，配合人事企审部核算各矿区、车间、部室的科创经费支出。
	人事企审部	人事企审部相关人员	负责技术人员保密管理、成长通道搭建及科研人员调配，协助财务部核算研发经费支出，参与科研项目验收，为科创工作提供人员与管理保障。

## 管理流程

公司技术创新项目管理遵循立项申请-立项审核-签订任务书/责任状-项目实施-计划调整-两级验收的全流程规范管理体系，各环节按既定要求有序推进。

### 提出立项申请

企业结合生产经营制定年度技术创新计划并填报立项材料，跨年项目提交进展总结；公司重点课题可由专业主管部门直接立项并安排实施。

### 组织立项审核

矿产资源部汇总审查新增项目并形成计划报批稿，经公司审定后正式下达年度技术创新项目计划。

### 签订项目任务书/目标责任状

委外合作项目3个月内、自主研发项目1个月内完成任务书编制签订并备案；重点项目签订目标责任状，按专属模式管理。

### 组织项目实施

承担单位按任务书推进工作，项目负责人做好调度管控；实行季度报告制度，关键节点组织技术研讨会保障项目推进。

### 计划调整

因不可抗力需调整项目相关内容或中止的，承担单位提报调整材料，经矿产资源部审查、公司批准后同步调整生产经营计划。

### 组织项目验收

实行企业、公司两级验收，企业先完成内部验收并报备材料；矿产资源部组织公司级验收，按完成情况出具通过、不通过或结题结论。

## 战略规划

公司制定明确的科技创新战略目标，聚焦技术研发、成果转化、知识产权与认证、资源协同与合作四个维度推进创新发展。在技术研发方面，瓦图科拉金矿将重点推进尾矿库智能监测等关键技术方向研究；在成果转化方面，将持续推动低品位金矿无氰浮选等关键技术的试验与应用；在知识产权与认证方面，瓦图科拉金矿计划新增金矿绿色开采等领域专利申请5项，其中发明专利2项，并完成斐济1项矿业环保基础认证申报；在资源与合作方面，瓦图科拉金矿计划引进相关专业人才不少于6名，与1-2家国际低碳技术企业达成合作意向，并推进光伏电站配套规划。

报告期内，公司科技创新工作稳步推进并取得阶段性成果。2025年，瓦图科拉金矿无氰浮选工艺小试取得阶段性进展，金回收率较传统工艺提升6.2%；在低碳减排技术方向持续推进技术应用实践，通过试点替换部分燃油采矿设备为新能源设备，实现局部作业碳排放降低18%。

## 团队建设

公司持续加强技术研发团队建设，由中方核心技术人员与当地技术人员共同组成，专业领域覆盖地质勘探、采矿工程、选矿工艺、新能源应用等关键科技创新方向。中方技术人员主要负责核心技术研发与技术攻关，当地技术人员则通过“以师带徒”的培养模式，深度参与研发成果的落地实施，逐步提升本地技术能力，推动技术成果在生产运营中的转化应用。

## 创新激励

为激发全员创新活力，公司要求各分、子公司（矿）建立小改小革推广应用管理办法，配套组建专项领导小组与工作小组，制定完善激励政策，明确小改小革工作要求与申报流程，为全员创新提供制度保障。同时明确各分、子公司（矿）每年至少组织一次小改小革评比活动，对实施效果优异的项目，通过技术例会、生产经济分析会议宣传表扬，并在企业宣传栏展示推广，以多样化的表彰形式营造浓厚的全员创新氛围，充分调动职工参与小改小革的积极性与创造性。



## 创新成果

公司聚焦矿山生产经营与绿色发展共同需求，同步推进自主研发与科技合作双轨创新，在矿体开采、尾矿利用、智能改造等核心领域取得自主研发突破，同时携手国内外优质企业深化技术合作、共建绿色能源项目，以多元创新成果为矿山产能提升、降本增效、低碳发展提供坚实技术支撑。

### 案例 · 修复及增装补偿电容技术改造

针对瓦图科拉金矿感性负载无配套补偿电容、功率因数偏低问题，瓦图科拉金矿采用“集中+分散+就地”多元化补偿方式，完成5个配电室改造，安装1,460kVar无功补偿装置，覆盖选矿、尾矿车间。项目盘活闲置配电柜降低成本，精准改善功率因数，在无新增发电机的前提下释放1,200kW供电能力，补偿模式适配矿山用电特性、易复制。改造后选矿车间吨矿能耗下降，全矿年节约电费约98.25万元，为产能提升筑牢电力保障。



配电室改造

### 案例 · 精选工艺及设备改造

瓦图科拉金矿通过利旧翻新4台淘汰4m<sup>3</sup>浮选机，将一段精选工艺优化为三段精选，替换旧设备并重新布设管路。项目盘活闲置设备降低成本，简化操作、降低人工强度，适配金矿浮选厂同类场景。改造后精矿品位从40g/t提升至60g/t，选矿回收率提高0.5%，年增经济效益282万元；同时减少新设备生产碳排放，避免资源无效消耗，实现间接节能降碳。



改造前后对比

# 结篇

## 报告索引表

报告目录	《深圳证券交易所上市公司自律监管指引第17号——可持续发展报告（试行）》	《可持续发展报告标准（GRI Standards）》
关于本报告		2-1, 2-2, 2-3, 2-29
走进招金黄金		2-6
可持续发展管理	利益相关方沟通、尽职调查	2-12, 3-1, 3-2
夯实治理根基，筑牢安全防线		
公司治理		2-9, 2-10
合规与风险管理		2-23, 2-24
商业道德与廉洁经营	反商业贿赂及反贪污、反不正当竞争	205-1, 206-1
投资者权益保护	利益相关方沟通	2-29
坚持绿色经营，守护生态底线		
环境合规管理	环境合规管理	
应对气候变化	应对气候变化	305-1, 305-2
资源利用	能源利用、水资源利用、循环经济	302-1, 303-3
污染物与废弃物管理	污染物排放、废弃物处理	305-7, 306-3
尾矿库管理		413-1
生态修复和生物多样性	生态系统和生物多样性保护	101-1, 101-2, 304-1, 304-2
共建责任矿业，促进协同发展		
员工权益与人才发展	员工	2-7, 2-23, 401-1, 404-1
职业健康与安全生产		403-1, 403-9
社会责任与社区共建	社会贡献	413-1
质量与供应商管理	供应链安全、产品和服务安全与质量、平等对待中小企业	308-1, 414-1, 416-1
科技创新	创新驱动	203-1

注：本报告依据相关指引开展议题识别与披露。结合公司黄金采选及冶炼业务特点，乡村振兴、数据安全与客户隐私保护、科技伦理议题未单独披露或不适用。

# 关键绩效表

## 治理

指标名称	单位	2025年
修订核心治理制度数量	项	22
新制定专项制度数量	项	3
召开股东会次数	次	9
股东会议案审议通过数量	项	35
召开董事会次数	次	14
董事会议案审议通过数量	项	71
董事会人数	名	7
独立董事人数	名	3
独立董事占比	%	42.86
董事及高管公司治理相关培训场次	场	3
董事及高管ESG相关培训场次	场	1
风险合规培训场次	场	2
因不正当竞争行为导致的诉讼或重大行政处罚	起	0
投资者关系活动场次	场	6
收到投资者提问数量	个	297
投资者提问回复率	%	99.66
披露定期报告数量	份	4
披露临时报告数量	份	167

## 环境

指标名称	单位	2025年
突发环境风险事件应急演练开展场次数	场	4
突发环境风险事件应急演练参与人次	人次	1,200
突发环境风险事件应急演练员工覆盖率	%	76
环境管理培训开展场次数	场	12
环境管理培训总时长	小时	19,200
环境管理培训人均时长	小时	16
环境管理培训参与人次	人次	1,300
环境管理培训员工覆盖率	%	100
环保宣传与公益活动参与人次	人次	1,311
环保投入总金额	万元	165
环保投入占营业收入的比例	%	0.3
温室气体范围一排放量	吨二氧化碳当量	55,417.22
温室气体范围二排放量	吨二氧化碳当量	0
温室气体排放总量	吨二氧化碳当量	55,417.22
节能宣传活动参与员工人次	人次	820
节能降耗专项资金投入	万元	680
能源消费总量	吨标煤	25,287.97
单位营收综合能耗	吨标煤/百万元	47.99
太阳能使用量	千瓦时	23,360
废水排放总量	吨	51.8
氨氮排放量	吨	0.5

指标名称	单位	2025年
总铜排放量	吨	12
总锌排放量	吨	0.8
废气排放总量	吨	60
氮氧化物排放量	吨	23
硫氧化物排放量	吨	30
悬浮粒子与颗粒物 (PM) 排放量	吨	5
烟尘排放量	吨	2
污染物排放专项培训场次数	场	12
污染物排放专项培训覆盖人次	人次	350
污染物排放关键岗位培训参与率	%	100
一般固废产生总量	吨	288,986.55
一般固废利用量	吨	36,568.70
一般固废综合利用率	%	12.65
一般固体废弃物产生密度	吨/百万元营收	548.46
有害废弃物产生总量	吨	20
有害废弃物产生密度	吨/百万元营收	0.04
有害废弃物合规处置率	%	100
尾矿产生总量	万吨	25.7237
尾矿回收总量	万吨	38.7355
生物多样性文化宣传或公益参与人次	人次	2,512

## 社会

指标名称	单位	2025年
员工总数	人	1,202
男性员工人数	人	1,130
女性员工人数	人	72
博士学历员工人数	人	1
硕士学历员工人数	人	13
本科学历员工人数	人	57
本科以下学历员工人数	人	1,131
30岁以下员工人数	人	262
30至50岁员工人数	人	732
50岁以上员工人数	人	208
基层员工人数	人	1,156
中层管理员工人数	人	34
高层管理员工总数	人	12
管理层女性总数	人	4
培训总人数	人	1,202
培训总时长	小时	10,522
全年培训总场次	次	482
员工培训覆盖率	%	100
安全风险评估完成率	%	100
安全检查覆盖率	%	100
工伤率	%	0
百万工时伤害率	%	0
因工伤损失工作日数	天	0
因工死亡人数	人	0

指标名称	单位	2025年
承包商安全协议签署率	%	100
工伤险投入金额	万元	47.83
安全生产投入总金额	万元	1,500
安全隐患上报奖励发放总额	万元	5
职业病发生率	%	0
员工体检覆盖率	%	100
职业病体检覆盖率	%	100
职业健康培训次数	场	24
职业健康培训时长	小时	19,040
职业健康培训覆盖率	%	100
职业健康与安全培训覆盖率	%	100
安全生产应急演练次数	场	12
安全生产应急演练参与人次	人次	1,500
社会公益投入	万元	72.65
社会公益活动累计开展次数	次	828
社会公益活动累计时长	小时	15,260
员工志愿者人数	人	55
供应商培训次数	次	2
供应商培训总时长	小时	120
通过环境审核的供应商	家	171
通过社会审核的供应商	家	224
供应商行为准则签署率	%	100

# 读者反馈表

尊敬的读者：

感谢您阅读《招金国际黄金股份有限公司2025年环境、社会和公司治理报告》。我们高度重视您的意见与建议，诚邀您对本报告进行评价，以帮助我们持续提升信息披露质量与可持续发展管理水平。

一、您的身份是：

政府及监管机构  股东及投资者  客户及合作伙伴  员工

供应商  社区及公众  其他 \_\_\_\_\_

二、您对本报告的整体评价：

1. 您对本报告整体内容的评价是：

很好  较好  一般  较差  很差

2. 您认为本报告是否充分反映公司在环境、社会及治理方面的表现：

很充分  较充分  一般  较不充分  不充分

3. 您认为本报告披露的信息是否清晰、准确、完整：

很高  较高  一般  较低  很低

4. 您认为本报告的结构设计与可读性如何：

很好  较好  一般  较差  很差

三、您的意见与建议：

---

